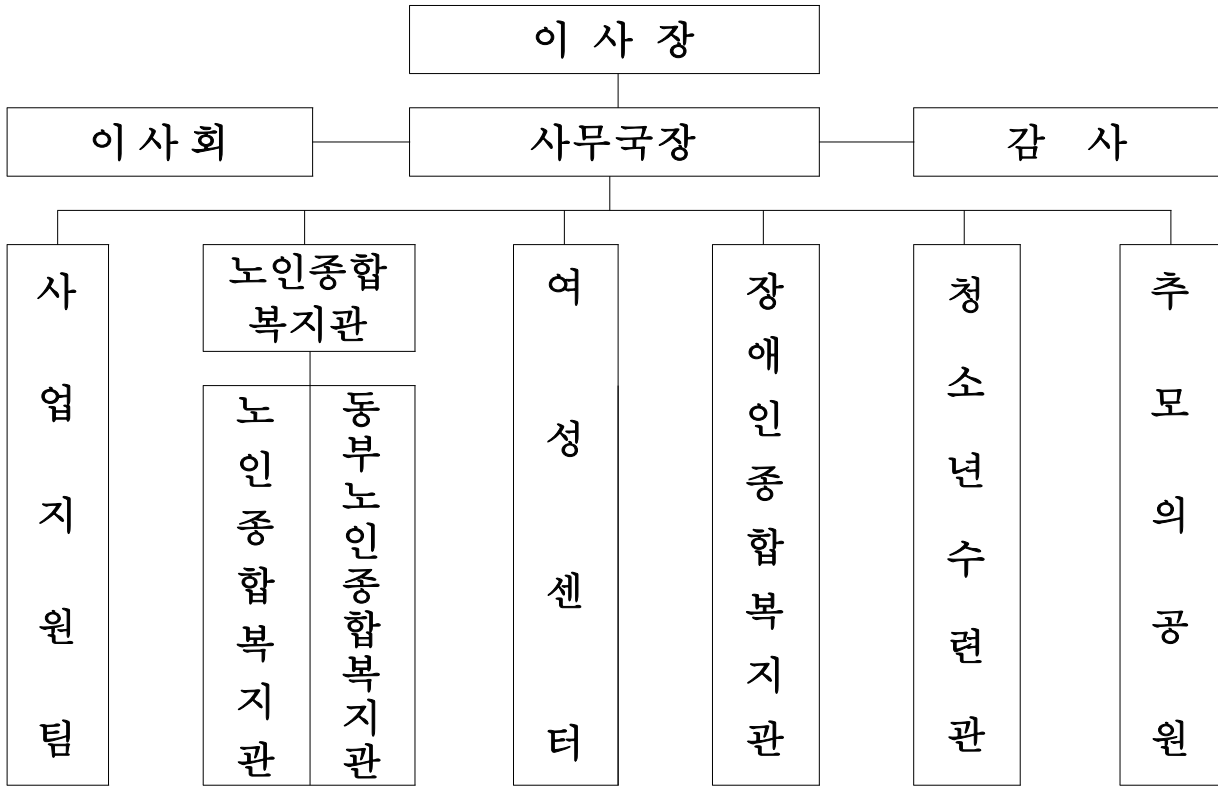

2015년 주요업무계획

|| 목 차 ||

□ 김해시복지재단 일반현황	3
□ 2015년 비전과 추진전략	4
□ 2014년 주요성과	5
□ 2015년 주요업무계획	11
1. 사회복지 증진을 위한 기금 조성사업추진	
2. 여성교육강좌 상시 운영체계 강화	
3. 전문성 있는 여성 새일센터 운영 만전	
4. 어르신들의 문화수준 향상을 위한 평생교육 실시	
5. 어르신 자원봉사 기반구축 및 활성화	
6. 농촌지역 어르신들을 위한 경로당활성화사업 운영	
7. 지역사회 자원개발을 통한 장애인 서비스 내실화	
8. 장애인을 위한 다양한 평생교육 운영	
9. 청소년 학교방문 체험활동 강화	
10. 청소년자기도전 포상제 운영	

김해시복지재단 일반현황

□ 조직도



□ 정·현원 현황

(2014.10.31 현재)

구분	계			위촉직	일반직	계약직	업무직
	정원	현원	증감				
계	101	94	-	1/1	89/79	1/4	10/10
사업지원팀	8	7	-	1/1	7/5	0/1	-
노인종합복지관	36	32	-	-	35/30	1/2	-
여성센터	7	7	-	-	7/6	0/1	-
장애인종합복지관	25	23	-	-	25/23	-	-
청소년수련관	13	13	-	-	9/9	-	4/4
추모의공원	12	12	-	-	6/6	-	6/6

2015년 비전과 추진전략

비전

시민이 더 행복한 복지도시 구현



정책 목표

- ◆ 시민과 함께하는 복지 시설 운영 활성화
- ◆ 지역사회복지의 통합관리시스템 구축



중점 추진 과제

- ① 복지 자원발굴 및 민관 협력지원 역량강화
- ② 안전한 복지시설의 효율적인 운영 및 관리
- ③ 여성 능력 개발 및 취업 확충을 위한 교육 강화
- ④ 노인·장애인 통합 프로그램 운영 확대
- ⑤ 복지기금 조성 및 복지프로그램 활성화

2014년 주요성과

□ 주요 성과

① 이용인원 현황

(10월말기준)

구 분		이용인원 (명)	수입 (천원)
계		796,593	1,259,744
노인종합복지관	김해	485,630	190,761
	동부	34,852	10,600
여 성 센 터		42,553	113,697
장 애 인 종 합 복 지 관		120,045	118,712
청 소 년 수 련 관		96,660	243,009
추 모 의 공 원		16,853	582,965

※ 동부노인종합복지관 10.1일자 위수탁계약 체결

② 김해시 복지재단의 성공적인 출범

- 재단 산하 5개 시설 위·수탁계약 체결
- 재단 업무의 간소화, 표준화, 과학화 및 효율성 증대를 위하여 회계 전산화 및 전자 결재 방식 도입

③ 교육프로그램 활성화

- 여성생활 밀착형 프로그램 운영 : 84개 강좌, 1,464명
- 여성 역량 강화를 위한 특강 진행 : 24개 강좌, 677명
- 어르신에게 유익한 사회교육프로그램 진행 : 126개 강좌, 6,232명
- 장애인 맞춤형 사회교육 프로그램 운영 : 46개 강좌, 1,432명

4 대외 공모사업 선정

- KT&G복지재단 “차량지원사업” 기관 선정
 - 경차 스파크, 동부노인종합복지관 업무용 차량
- 여성가족부 “장애아동·청소년 성인권 교육”기관 선정
 - 사업비 : 40,000천원 (국 비)
- 경상남도 “발달 장애인 부모 심리 상담 서비스” 기관 선정
 - 사업비 : 640천원 (국 비)
- 생명나눔재단 “발달장애인 자기주장 대회 프로그램” 선정
 - 사업비 : 2,000천원 (후원금)
- 김해시 “평생교육 프로그램” 선정
 - 노인종합복지관 : 10,080천원
 - 동부노인종합복지관 : 12,000천원
 - 장애인종합복지관 : 10,080천원
 - 청소년수련관 : 6,300천원
- 김해시 도서관정책과 “남성특화프로그램 Mr. Chef 요리교실” 선정
 - 사업비 : 2,000천원
- 김해시 우수 학습동아리 선정
 - ‘아르페지오’ 장애 부모 봉사단 : 3,000천원
- 도립 김해도서관 협력사업 운영
 - 지적장애인 이야기 보따리 외 3개사업
 - 강사지원 : 2,000천원 상당
- 한국노인종합복지관 협회 공모 사업
 - 노인전문자원봉사 프로그램 : 김해-5,000천원 / 동부-7,000천원
 - 문화예술지원사업 : 김해-3,000천원 / 동부-3,000천원
 - 치매예방프로그램 : 동부-10,000천원
 - 장수왕 김탁구 프로그램 : 동부-3,600천원

5 전문화된 노인일자리 확대 운영

- 노인종합복지관 노인일자리 사업단 확대 및 전문성 강화
 - 4개 사업, 198명('13) → 7개 사업, 223명('14)
 - 경로당헬스케어지원, 동화구연강사파견, 실버극단파견사업
- 고령자 취업알선센터 운영
 - 고령자 취업알선센터 사업 추진으로 345명 취업알선, 77명 취업
- 동부노인종합복지관 노인 일자리 참여어르신 확대
 - 6개 사업, 186명('13) → 6개 사업, 204명('14)
 - 금연구역점검반사업, 장애인돌봄지원사업, 교통안전지킴이사업, 초등학교급식도우미사업, 복지시설강사파견사업

6 경로당 운영혁신 사업을 통한 어르신 생활의 질 향상

- 여가지원, 건강관리, 교양교육 : 8개 읍·면, 44개 경로당
 - 한림, 생림, 상동, 대동, 진영, 진례, 장유, 주촌
- 방문의료지원 : 4개 경로당, 707명

7 장애인 전용 목욕탕 운영

- 전용 목욕탕 3개소, 요일별 운영 : 95회 / 6,079명
 - 진영 거성탕(월), 장유 내덕탕(화), 동상 동광탕(수) 운영

8 장애교육대기자 관리 프로그램 “무지개 스케치북” 운영

- 전문 교육기관(가야대)과의 연계로 조기교육서비스 대기기간을 최소화
 - 21회, 84명(10월말 현재)

9 장애인 스트레스 해소를 위한 “2014힐링-스쿨”

- 나들이, 게임, 운동회, 경연 대회 등 : 27회 715명

10 청소년 수련활동 안전성 강화

- 수련관 프로그램, 시설 및 장비 안전점검 확대 : 4회 → 12회
- 수련생 및 종사자 안전 교육강화
 - 수련생 안전교육 : 안전교육 의무제 시행(46회 2,946명)
 - 종사자 안전교육 : '13년 분기별 교육 ⇒ '14년 월간 교육
- 수련시설·프로그램 배상보험 확대
 - 배상금액 확대 : 8천만원 → 1억5천만원
 - 배상범위 확대 : 시설 내 한정 → 시설 내·외 포함

11 국가인증 청소년 수련활동 프로그램 확대 운영

- 한국 청소년 활동 진흥원 주관 국가인증 프로그램 추가
 - ⇒ 12개 프로그램에서 신규프로그램 2개 확대
 - 환경보전을 위한 '에코 리너스 캠프'
 - 리더쉽 향상을 위한 '행동하는 리더 캠프'

12 쾌적하고 안전한 시설유지 관리

- 노인종합복지관 환경 개선
 - 시설현황
 - 지상 4층 (대지 9,900㎡ / 연면적 4,693㎡)
 - 준공일 : 2004. 03. 02
 - 경로식당 환경개선
 - 천장 누수부분 물받이 설치
 - 식당·주방·사무실 벽지 도배·장판 교체
 - 소요예산 : 2,500천원
 - 주차장 및 3층 실외기 안전 휨스(27.5m)설치
 - 강의실 환경 개선
 - 교육실, 물리치료실, 체력 단련실 내 벽걸이 선풍기 8대 설치

○ 장애인종합복지관 환경 개선

- 시설현황

· 지하 1층 / 지상 3층 (대지 4,882,85m² / 연면적 2,811,5m²)

· 준공일 : 2005. 11. 18

- 주차시설 정비

· 주차 블럭 추가 설치 및 바닥 부풀림 현상 제거

- 장애인 식당 환경개선

· 식당 후드렌지 탈부착식, 잔반통 바퀴 수선, 선반대 구입

- 옥상 목재 부식에 따른 방부목 자체수선

○ 청소년수련관 환경 개선

- 시설현황

· 지하 1층 / 지상 6층 (대지 6,042m² / 연면적 5,020m²)

· 준 공 일 : 1997.12.10

- 수련관 3층 외벽 타일 교체 공사(6월)

· 수련관 후문 출입구 주변 3층부위의 낡은 타일이 탈락됨에 따른 안전사고 우려로 일부 외벽 타일 교체.

· 소요예산 : 7,700천원

- 진영운동장 수배전반 변압기 교체(6월)

· 변압기 절연유 누유에 따른 변압기 교체

· 소요예산 : 2,500천원

- 가로등 선로 정비수선

· 가로등 전선 노후에 따른 전선 및 전선관 교체

· 소요예산 : 1,200천원

- 옥내 소화전 펌프 교체 및 정비수선(8월)

· 펌프 노후화에 따른 옥내소화전 충압펌프 및 밸브류 교체

· 소요예산 : 3,000천원

○ 추모의 공원 시설정비·개선

- 시설현황

· 화장로 6기(적정능력 18구/일)

· 봉안시설 6,476기(안치 5,726기)

- 봉안당 안치단 설치

· 설치기수 : 500기(6월)

· 소요예산 : 44백만원

- 화장로 여과 집진기 백필터 교체

· 교체내역 : 3·4호기 백필터 112개 교체(4월)

· 소요예산 : 21백만원

- 봉안당 인테리어 공사

· 공사내역 : 봉안당 지하층 벽면 및 방화문 설치(7월)

· 소요예산 : 9백만원

□ 향후과제

○ 노인종합복지관 이용 어르신들의 지속적인 증가에 따른 셔틀버스 및 경로식당 과부하 발생

⇒ 셔틀버스 운행 증회 및 자원봉사자 확보 대처

※ '14.7월 이전 : 705명/일 → 7월 이후 790명/일(12%증가)

○ 노인종합복지관, 장애인종합복지관, 청소년 수련관 홈페이지 관리 업체 부도로 홈페이지 업데이트 불가

⇒ 현)복지재단 홈페이지 내 통합운영 추진

○ 청소년수련관 이용료 인상 현실화

- 초등 1인 기준 : 숙박 3,000 식비 2,800 시설이용 1,000 지도비 2,000

- 수련시설 환경 개선과 물가 인상에 따른 이용료 인상 필요성 대두

⇒ 김해시 청소년 수련관 설치 및 운영 조례 개정 추진

※ '98. 3월 개관 이후 인상되지 않음

2015년 주요업무계획

1. 사회복지 증진을 위한 기금 조성사업 추진

현 실태

- 「기부금품의 모집 및 사용에 관한 법률」 제5조제1항
 - 국가나 지방자치단체 및 그 소속 기관·공무원과 국가 또는 지방자치단체에서 출자·출연하여 설립된 법인·단체는 기부금품을 모집할 수 없음.
- ⇒ 재단 및 위탁시설은 직접적으로 기부금품 모집을 위한 서신, 광고, 그 밖의 방법으로 기부금품 출연을 타인에게 의뢰, 권유행위 할 수 없음.
- ⇒ 경상남도공동모금회 MOU 체결을 통한 기금조성, 기획재정부 지정 '기부금 단체' 선정, 김해시 기부심사위원회를 통한 기금조성 등의 다양한 방법 모색

추진계획

- '14. 9월 : 재단 기금조성을 위한 TF팀 구성 및 업무 추진
- '14. 11월 : 경상남도공동모금회 배분위원회 심의조서 제출
- '14. 12월 : 경상남도사회복지공동모금회와의 MOU 체결
- '15. 1~12월 : 기획재정부 지정 '기부금단체'선정을 위한 사업추진
- '15. 1~12월 : 사회복지증진을 위한 기금 조성

기금 조성 목표액 : 300백만원

기대효과

- 김해지역의 사회복지시설에 필요한 복지 프로그램 개발
- 외부 자원(사회공헌사업비, 기부금품 등) 유치로 예산절감

2. 여성교육강좌 상시 운영체제 강화

여성능력 향상과 안정적인 여가활용을 위한 강좌 개설과 다양한 가족 프로그램 개발 및 특별강좌 개설을 통해 이용 시민의 만족도 제고

추진계획

- 교육의 연속성을 고려한 상시 교육운영 체제도입
: 3개월 단위 4회 정규강좌 진행
- 분기별 70개 과목편성, 개강률 80% 유지 목표

구 분	'14년(기존) 교육운영 방식	'15년(변경) 교육운영 방식
정기강좌	상반기(3월~6월), 하반기(9월~12월)	분기별 4회 편성
단기강좌	하계(7월~8월), 동계(1월~2월)	가족특강 수시편성 (1~2개월 단위)

- 가족과 함께 하는 다양한 프로그램 개발

구분	진행과정	일정
부 부 교 육	4회기 연 2회	4, 11월
부 모 교 육	4회기 연 2회	6, 9월
가족힐링교육	2회기 연 2회	5, 10월

기대효과

- 다양한 가족프로그램을 통해 가족관계를 증진시켜 가족안정화에 기여
- 평생교육에 대한 시민의 욕구충족을 통한 삶의 질 향상에 기여

3. 전문성 있는 여성새일센터 운영

임신·출산·육아 등으로 경력이 단절된 여성에게 취업상담, 직업교육훈련, 인턴 및 취업 후 사후관리 등 종합적인 취업지원서비스를 one-stop으로 제공하여 여성의 경제활동 참여율 제고

□ 추진계획

- 직업훈련교육 프로그램 개발 및 운영 : 4~9월, 4개과정, 100명
- 취업상담 및 집단상담 프로그램 운영 : 20회, 200명
- 찾아가는 취업지원서비스 진행 : 120회, 1,500명
 - 찾아가는 취업상담, 기업체탐방, 동행면접 등
- 새일여성인턴제 운영 : 인턴 30명, 결혼이민여성 5명
- 취업상담 및 집단상담 프로그램 운영 : 2 ~ 12월
 - 구인·구직 만남의 날, 여성친화기업 협약
 - 취업자 사후관리 : 워킹맘 토요특강, 여성중간관리자워크샵
 - 채용기업 사후관리 : 기업환경개선
- ⇒ 여성새일센터 취업 목표 인원 : 360명
- 취업연계 및 사후관리
 - 워크샵, 특강, 구인·구직만남 행사 진행

□ 기대효과

- 새일여성 인턴을 필요로 하는 기업체 발굴로 관내 중소기업의 구인난 해소
- 맞춤형 취업지원 교육을 실시하여 여성인력을 효율적으로 활용
- 사후관리를 통해 취업을 확대하고 안정적인 고용유지를 기대함

4. 어르신의 문화수준 향상을 위한 평생교육 실시

어르신들에게 배움 기회를 제공하고, 문화·여가를 즐길 수 있는 평생교육사업의 확대 운영으로 건강한 노후생활에 기여.

사업개요

- 사업대상 : 김해시 거주 만 60세 이상 어르신
- 프로그램
 - 김해 : 65개(건강증진 22, 교육학습 18, 취미여가 15, 정보화 10)
 - 동부 : 56개(건강증진 8, 교육학습 23, 취미여가 25)
- 수강인원 : 4,100여명(김해 : 2,000여명 / 동부 : 2,100여명)

추진계획

- '14. 12월 : 상반기 프로그램 강사 채용 및 이용접수
- '15. 1월 : 상반기 프로그램 개강 및 강사 간담회 실시
- '15. 5월 : 상반기 프로그램 만족도 조사
- '15. 6월 : 하반기 프로그램 강사 채용 및 이용접수
- '15. 7월 : 하반기 프로그램 개강 및 강사 간담회 / 작품 전시회
- '15. 9월 : 어르신 경진대회(컴퓨터, 백일장, 받아쓰기)
- '15. 10월 : 노인의 날 행사 '종합 예술제' 실시
- '15. 11~12월 : 작품 전시회 및 사진 전시회 / 만족도 조사

기대효과

- 어르신들의 다양한 평생학습 욕구 충족 및 만족도 향상
- 어르신들의 평생교육을 통한 자존감 향상 및 역량 강화

5. 어르신 자원봉사 기반구축 및 활성화

어르신들에게 사회참여 및 사회공헌의 기회를 제공하여 적극적이고 활동적인 노후를 영위할 수 있는 지지기반 마련

사업개요

- 대 상 : 기존“희망나눔”봉사팀 및 자원봉사를 희망하는 어르신
- 활 동 지 : 관내 식당, 도서관, 물리치료실 및 경로당, 타 복지시설
- 활동분야 : 재능나눔(동화구연, 풍물장구, 우리춤)
- 활동인원 : 12개 팀 163명
- 내 용
 - 지역 유관기관과 업무 협약을 통한 프로그램 진행
 - 봉사팀 대표 정기 간담회를 통한 의사소통 체계 확립

추진계획

- '15. 01월 : 노인 자원봉사자 모집
- '15. 01~12월 : 각종 행사 및 프로그램 진행(보조)활동
- '15. 09월 : 노인자원봉사단 임원진 선출
- '15. 09월 : 노인 자원봉사 보수교육 실시
- '15. 10월 : 전국 노인자원봉사대축제 참가

기대효과

- 어르신들의 자원봉사활동을 통한 사회참여문화 확산
- 어르신들의 역량강화 및 적극적·활동적 노후생활 영위

6. 농촌지역 어르신들을 위한 경로당활성화사업 운영

읍·면 지역에 거주하고 있어 노인복지시설을 이용하기 어려운 지역 내 어르신들에게 다양한 여가활동 지원과 욕구충족의 기회 제공 및 건강한 노후생활영위

사업개요

- 사업일정 : 2015년 2월~6월(상반기), 7월~12월(하반기)
- 사업대상 : 한림, 상동, 생림, 대동, 진영, 진례, 장유, 주촌
(8개 읍·면, 44개소 경로당)
- 운영시간 : 월요일~금요일(13:30 - 14:30 / 15:00 - 16:00)
- 사업내용 : 경로당 관리, 건강증진, 여가지원, 교양교류, 사회교류, 홍보 및 지역네트워크
- 담당인력 : 사회복지사, 유급강사, 자원봉사자

추진계획

- '14. 12월 : 경로당 모집 및 선정
- '15. 1월 : 상반기 프로그램 개강 및 강사 간담회 실시
- '15. 5월 : 경로당 어버이날 행사 실시
- '15. 6월 : 상반기 프로그램 만족도 조사
- '15. 7월 : 하반기 프로그램 개강 및 강사 간담회 실시
- '15. 9월 : 경로당 추석 명절행사 실시
- '15. 11월 : 하반기 강사간담회 및 임원진 간담회 실시
- '15. 12월 : 경로당활성화사업 종강식 실시

기대효과

- 농촌지역 어르신들의 다양한 여가활동 지원
- 농촌지역 어르신들의 다양한 삶의 질 향상에 기여

7. 지역사회 자원개발을 통한 장애인 서비스 내실화

지원사업과 연계한 다양한 프로그램을 운영하여 재정 건전성을 확보하고 지속적인 추진으로 이용고객 만족도를 향상시키고자 함

□ 발달장애인 자기주장대회 개최

- 사업내용 : 언어표현능력영역, 예능표현능력영역 15팀 경연
- 사업일시 : 2015. 4월중
- 사업대상 : 김해지역 장애인복지시설 8개 기관 200여명
- 소요예산 : 2,000천원(생명나눔재단 후원금)

□ 발달장애인 부모 심리상담서비스사업 공모 신청 및 운영

- 사업내용 : 김해지역 발달장애인 부모 심리상담 등
- 추진계획 : 부모심리상담 제공기관 신청(1월), 운영(2월~12월)
- 소요예산 : 1인당 160천원 지원(보건복지부 지원)

□ 장애아동·청소년 성인권교육 사업운영기관 공모 신청 및 진행

- 사업내용 : 장애아동·청소년 성인권교육 전문강사 방문 교육
- 추진계획 : 사업운영기관 공모신청(1월), 진행(4월~12월)
- 소요예산 : 40,000천원(여성가족부 지원)

□ 김해도서관 업무협약(MOU)체결을 통한 사업추진

- 사업내용 : 찾아가는 노래교실, 지적장애인 이야기보따리, 행복한 토요일체험
- 추진계획 : 김해도서관 업무협약 및 상·하반기 강좌 개설
- 소요예산 : 2,000천원(도립 김해도서관 지원)

□ 아르페지오 봉사단 운영

- 사업내용 : 장애 부모 12명 아르페지오봉사단(밴드) 구성 운영
- 추진계획 : 복지시설방문, 월1회, 음악봉사, 식당봉사
- 소요예산 : 3,000천원(김해시 지원)

8. 장애인을 위한 다양한 평생교육 운영

시민평생교육강좌 지원사업을 이용한 다양하고 수준 높은 프로그램을 운영하여 시책에 부응하고 이용고객 만족도를 향상시키고자 함

사업개요

- 사업기간 : 3월 ~ 12월
- 사업대상 : 김해지역 장애인 및 봉사자 180명
- 주요사업 : 김해시민평생교육 15개 강좌

사업내용

강좌명	모집인원	기간	주 관	강좌명	모집인원	기간	주 관
밸런스댄스	10	12주(주1회)	사회재활	사 진 교 실	10	10주(주1회)	의료재활
손발건강교실	20	12주(주1회)	"	오카리나교실	10	10주(주1회)	"
수 지 칩	10	12주(주1회)	"	라 인 댄 스	15	12주(주1회)	주간보호
수 화 교 실	15	12주(주1회)	"	수 공 예	15	12주(주1회)	"
한 글 반	10	12주(주1회)	"	풍 물 놀 이	15	13주(주1회)	"
하모니카반	10	12주(주1회)	"	퓨 전 난 타	10	12주(주1회)	직업재활
미 술 반	10	12주(주1회)	"	풍 셴 아 트	10	12주(주1회)	"
카 페 메뉴	10	10주(주1회)	의료재활	-	-	-	-

추진계획

- '14. 12월 : 복지관 이용고객 및 봉사자 우선 강좌 홍보
- '15. 1~2월 : 만족도 조사를 기반으로 한 맞춤형 교육 강좌 개설
- '15. 2월 : 시민평생교육강좌 신청접수
- '15. 3~12월 : 시민평생교육강좌 개강 및 운영

기대효과

- 김해시 주최 “시민평생교육강좌”라는 브랜드 파워를 활용하여 유능한 강사 수급 및 질 높은 강의로 이용시민의 만족도 향상

9. 청소년 학교방문 체험활동 강화

창의적 체험활동, 자유학기제 등 학교 정책(교육부)의 변화에 따라 기존 대규모 숙박형 수련활동, 수학여행 중심에서 학교방문 체험활동의 비중이 높아지는 현상에 대비하고자 함.

사업개요

- 사업대상 : 진영지역 초·중학교 학생 ('14년 4개교 → '15년 6개교 확대)
- 사업내용 : 학교 특성에 맞는 맞춤형 프로그램 개발·운영
- 천문과학, 방송댄스 등

추진계획

- '14년 11월 ~ 12월 : 프로그램 평가 및 발전방향 수립
- '15년 01월 ~ 02월 : 학교방문 체험활동 계획수립 및 프로그램 개발
- '15년 03월 ~ 12월 : 업무협약 및 체험활동 진행

문제점 및 대책

- 학교의 창의적 체험활동 운영 시간대가 겹침
⇒ 학교 학사일정 수립 전 간담회를 통해 시간대 겹침 등의 문제 해소
또는 적절한 강사인력 추가 확보

기대효과

- 학교와 업무협약 체결을 통한 청소년의 창의적 체험활동 증진
- 공공 청소년 수련시설로서 인식개선 및 다양한 체험활동의 활성화

10. 청소년 자기도전 포상제 운영

여성가족부 청소년 핵심 정책사업인 '청소년 자기도전 포상제' 도입·운영을 통해 지역 청소년들의 꿈과 비전을 성취하여 미래지향적인 청소년 육성.

사업개요

- 대 상 : 만9세~13세(초등학 3학년~중2학년)
- 사업내용 : 자기 스스로 정한 목표를 성취해 가며 꿈을 찾아가는 자기성장 프로그램
- 도전영역 : 자기개발, 신체단련, 봉사, 탐험활동 4가지 활동 영역

추진계획

- '14. 11~12월 : 프로그램 평가 및 발전방향 수립
- '15. 01~02월 : 청소년 자기도전 포상제 홍보 및 참가자 모집
- '15. 03~12월 : 청소년 자기도전 포상제 운영
- '15. 12월 : 청소년 자기도전 포상제 포상식 개최(우수자 시상)

문제점 및 대책

- 청소년 스스로 활동하다 중도 포기자 발생 등 관리의 어려움 발생
⇒ 담당 지도자가 정기적 모임 등을 통해 지속적 관리로 활동독려

기대효과

- 영역별 명확한 활동목표 설정 및 활동으로 청소년 성취감, 자신감 향상
- 청소년 자기도전 포상제 시상으로 신뢰성 및 공공성 확보