

---

# 2023년 주요업무계획

---



# || 목 차 ||

□ 기본현황 .....	1
□ 2022년 전략목표 및 추진성과 .....	7
□ 김해시복지재단 비전과 추진전략 .....	11
□ 10대 핵심추진과제 .....	23
□ 부서별 주요업무계획 .....	35



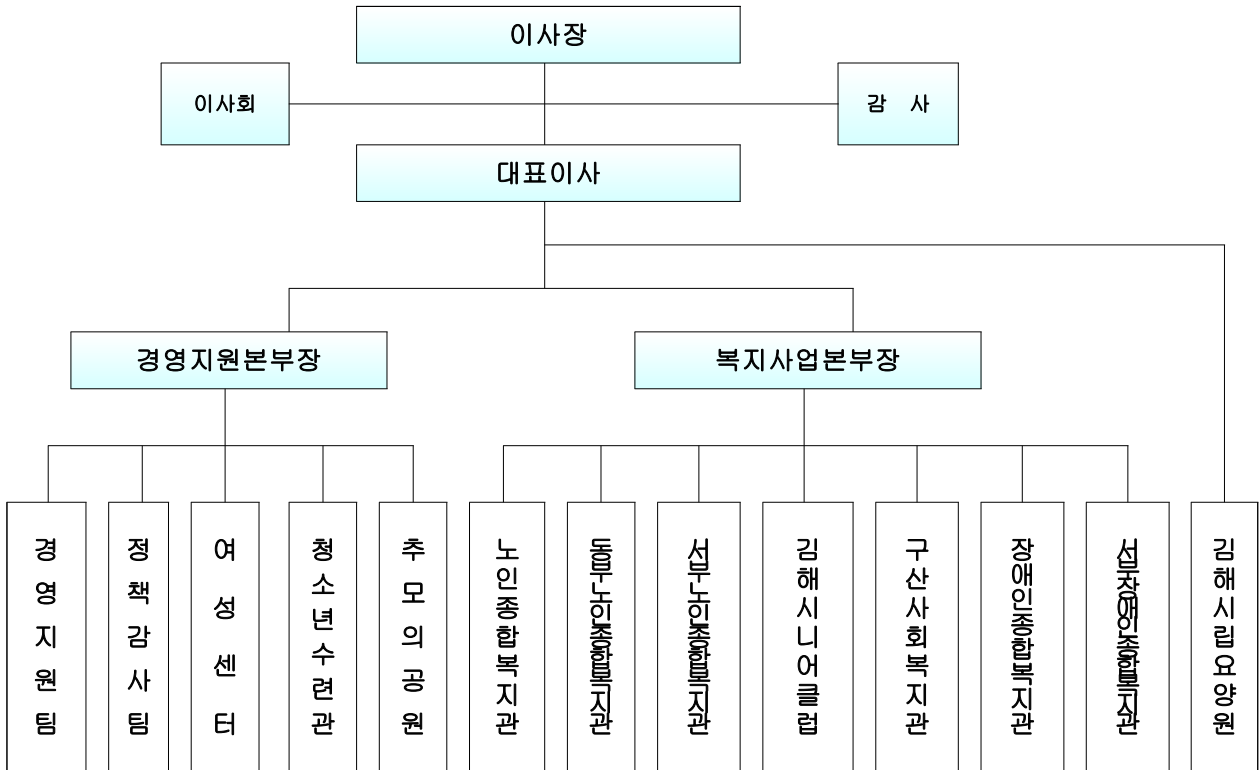
# 기 본 현 황

(2023. 1월 현재)

□ 직제 및 정·현원 ※ 2023. 1. 10.기준

○ 직 제

**2본부 9관 3팀**



○ 정 · 현원

(단위:명)

구 분	합 계	선임직	일 반 직						계약직	공무직	업무직
			3급	4급	5급	6급	7급	8급			
정원	213	3	1	10	26	29	35	43	1	19	46
현원	188	2	1	8	26	29	36	29	2	18	37

예산규모: 32,862백만원

○ 2023 세입규모

(단위: 백만원)

계	출연금	보조사업 (국·도비)	자체수입	이월잉여금
32,862	13,272 (40.3%)	14,782 (45.0%)	4,158 (12.7%)	650 (2.0%)

○ 2023 세출규모

(단위: 백만원)

계	인건비	사업운영 경비	평가급	반환금	예비비
32,862	9,151 (27.85%)	22,699 (69.08%)	715 (2.17%)	14 (0.04%)	283 (0.86%)

이사 현황

연번	직책	소속	직위	성명	임기만료일	비고
1	이사장	김해시	시장	홍태용	-	당연직
2	대표이사	(재)김해시복지재단	대표이사	최정규	2024.10. 10.	선임직
3	이사	김해시 복지국	국장	임주택	-	당연직
4	"	인제대학교 사회복지학과	교수	김희년	2023. 7. 27.	선임직
5	"	가야대학교 사회복지학과	교수	손지아	2023. 7. 27.	"
6	"	김해시여성단체협의회	고문	배명자	2023. 7. 27.	"
7	"	부산진구건강가정지원센터	센터장	이경선	2023. 7. 27.	"
8	"	보현행원 노인요양원	원장	최분이	2023. 7. 27.	"
9	"	김해시자원봉사단체협의회	고문	이원달	2023. 7. 27.	"
10	"	김해시여성기업인협의회	고문	김미경	2023. 7. 27.	"
11	감사	법무법인 김해앤세계	변호사	허정룡	2024. 2. 27.	선임직
12	"	김해시 복지정책과	과장	문희상	-	당연직

## □ 부서별 주요업무

소관부서		주요업무
경영지원팀		<ul style="list-style-type: none"> <li>○ 임·직원 임용 및 인사관리 사항</li> <li>○ 이사회 운영, 단규개정에 관한 사항</li> <li>○ 예산편성, 배정 및 조정, 복지재단 재산에 관한 사항</li> <li>○ 경영평가 및 혁신전략 업무에 관한 사항</li> <li>○ 임·직원 직무교육 및 법정교육 관리·운영</li> </ul>
정책감사팀		<ul style="list-style-type: none"> <li>○ 사회복지조사·연구 및 프로그램개발 보급</li> <li>○ 사회복지 자원개발 및 연계협력에 관한 사업</li> <li>○ 사회복지기금의 조성관리 및 배분사업</li> <li>○ 장단기 사업의 종합적인 계획수립 및 조정 통제에 관한 업무</li> <li>○ 감사 및 복무, 부패방지 및 청렴에 관한 업무</li> </ul>
노인종합복지관	김해노인종합복지관	<ul style="list-style-type: none"> <li>○ 어르신 맞춤형 노년사회화교육관련 사업</li> <li>○ 경제적 안정을 위한 노인사회활동지원 사업</li> <li>○ 농촌지역 어르신 대상 경로당활성화사업</li> <li>○ 취약계층 어르신을 위한 결식노인 식사배달지원 사업</li> <li>○ 경증치매 어르신을 위한 노인주간보호서비스지원 사업</li> </ul>
	동부노인종합복지관	<ul style="list-style-type: none"> <li>○ 사례관리 및 지역사회돌봄사업(위기 및 취약노인지원)</li> <li>○ 건강생활지원사업(치매예방인지활동서비스, 급식지원)</li> <li>○ 노년사회화교육사업(정보화/취미여가/건강증진교육)</li> <li>○ 지역자원 조직화사업(자원봉사, 경로당활성화 사업 등)</li> <li>○ 사회참여 및 권익증진사업(노인일자리사업 등)</li> </ul>
	서부노인종합복지관	<ul style="list-style-type: none"> <li>○ 사례관리 및 지역사회돌봄사업</li> <li>○ 건강생활지원사업(의료상담실, 물리치료실 등)</li> <li>○ 노년사회화교육사업(정보화/취미여가/건강증진교육)</li> <li>○ 지역자원 조직화사업(자원봉사, 경로당활성화 사업 등)</li> <li>○ 주간보호센터 운영</li> </ul>
김해시니어클럽		<ul style="list-style-type: none"> <li>○ 노인일자리 전문지원시스템 구축</li> <li>○ 노인 적합형 일자리 창출 확대</li> <li>○ 민간분야 노인일자리 개발</li> <li>○ 지역사회에 기여하는 노인일자리 확충</li> <li>○ 노인일자리 민·관 협력체계 구축</li> </ul>

소관부서	주요업무
구산사회복지관	<ul style="list-style-type: none"> <li>○ 취약계층을 지역주민을 위한 맞춤형 서비스 지원</li> <li>○ 중장년 1인가구 「리스트ार्ट 아카데미」 운영</li> <li>○ 독거노인의 사회안전망 확보를 위한 「인공지능 통합돌봄사업」 운영</li> <li>○ 결혼이주여성 자기계발프로그램 운영</li> </ul>
여 성 센 터	<ul style="list-style-type: none"> <li>○ 지역 내 교육문화 활성화와 시민의 평생교육 지원을 위한 교육강좌 운영</li> <li>○ 여성 취업률 향상을 위한 직업교육훈련 운영</li> <li>○ 취·창업을 위한 구인·구직 개발사업</li> <li>○ 가족복지지원 프로그램 개발 및 운영</li> <li>○ 일·가정 양립을 위한 직장맘 지원센터 운영</li> </ul>
장애인종합복지관	<ul style="list-style-type: none"> <li>○ 장애인 보통의 삶 지원 “사람중심-공간혁신”업무</li> <li>○ 지역사회기반 지원 실천 “마을중심-공간혁신”업무</li> <li>○ 중증장애인의 삶 지원 “행복중심-진보된 의료·복지”업무</li> <li>○ 자기주도적 삶 지원 “소통중심-열린 복지관”업무</li> </ul>
서 부 장 애 인 종 합 복 지 관	<ul style="list-style-type: none"> <li>○ 장애인 기능유지, 회복, 향상을 위한 기능향상지원사업 운영</li> <li>○ 생활지원을 위한 가족·평생학습프로그램 운영</li> <li>○ 장애인 역량강화 및 지역사회참여 활동 지원사업</li> <li>○ 맞춤형 서비스 지원을 위한 상담·사례관리 사업</li> <li>○ 자원봉사자, 외부자원 등 지역자원 개발 및 관리</li> </ul>
청 소 년 수 련 관	<ul style="list-style-type: none"> <li>○ 청소년 정책사업(청소년자원봉사 등) 운영</li> <li>○ 청소년 복지사업(방과후아카데미 등) 운영</li> <li>○ 학교 및 지역연계 사업(자유학기제 등) 운영</li> <li>○ 청소년 교육문화 사업(청소년 강좌 등) 운영</li> <li>○ 청소년 자율참여 및 자치역량 개발 사업 운영</li> </ul>
추 모 의 공 원	<ul style="list-style-type: none"> <li>○ 화장시설, 봉안시설, 일반식당 운영 및 시설물 유지관리</li> <li>○ 화장예약시스템 운영 및 화장 봉안 관리</li> </ul>



## □ 위원회 현황

소관부서	위원회명	위원장	위원수	주요기능
경영지원팀	인사위원회	최정규	5명	○ 인사관리의 적정성 유지 위한 심의·의결 ○ 인사기본방침, 채용, 승진, 징계 등 인사관리 전반의 공정성 확보
김해노인 종합복지관	운영위원회	마상천	10명	○ 운영계획의 수립·평가 관련 사항 ○ 후원금 조성 및 집행에 관한 사항
동부노인 종합복지관	운영위원회	류재복	9명	○ 복지관 운영에 관한 사항 ○ 시설의 회계 및 예·결산에 관한 사항
서부노인 종합복지관	운영위원회	김용계	11명	○ 프로그램의 개발·평가 관련 사항 ○ 시설종사자 및 이용자 환경개선에 관한사항
김해 시니어클럽	운영위원회	황인욱	6명	○ 시설운영계획의 수립·평가 심의 ○ 종사자와 이용자의 권익증진 심의
구산사회 복지관	운영위원회	강미경	8명	○ 시설운영계획의 수립·평가에 관한 사항 ○ 이용자의 생활환경 개선 및 고충 처리 등에 관한 사항
여성센터	운영위원회	손지아	7명	○ 센터운영 기본시책에 관한 사항 ○ 프로그램 개발과 운영 자문
장애인 종합복지관	운영위원회	심석순	9명	○ 복지관 운영의 주요사항 심의 ○ 복지관 운영의 공공성 확보
서부장래인 종합복지관	운영위원회	박동현	9명	○ 복지관 소통 창구 ○ 복지관 운영의 민주성·투명성 제고
청소년 수련관	운영위원회	임주택	7명	○ 시설운영 및 사업관련 자문 및 평가 ○ 청소년수련관 발전방향 제시



# 2022년 전략목표 및 추진성과

## □ 전략목표

### 5대 전략방향 · 전략목표

1. 【포용복지】 다각적 복지서비스 확대를 통한 복지 사각지대 해소
2. 【맞춤복지】 김해시민 맞춤형 복지정책 확산
3. 【협력복지】 적극적 지역연계를 통한 복지서비스의 공공가치 창출
4. 【안전복지】 시민이 안심할 수 있는 안전한 복지환경 구축
5. 【품격복지】 시민에게 향하는 사회적 책임강화

## □ 추진성과

### 1 【포용복지】 다각적 복지서비스 확대를 통한 복지 사각지대 해소

#### ① 시설 기본 운영 현황

(단위: 명, 천원)

구 분	2021		2022년(12월 기준)	
	이용인원	수입	이용인원	수입
계	748,818	2,404,876	1,182,512	3,430,444
경 영 지 원 팀	-	65,508	-	99,305
노 인 종 합 복 지 관	183,504	15,350	291,568	130,598
동부노인종합복지관	134,682	13,871	171,372	119,250
서부노인종합복지관	154,232	16,144	275,122	127,972
김 해 시 니 어 클 럽	1,819	1,121,739	1,927	1,250,271
구 산 사 회 복 지 관	111,538	1,018	111,754	7,750
여 성 센 터	41,922	56,418	55,208	105,215
장 애 인 종 합 복 지 관	65,864	67,381	123,881	110,755
서부장래인종합복지관	12,011	6,139	64,683	45,162
청 소 년 수 련 관	39,618	28,420	82,206	64,125
추 모 의 공 원	3,628	1,012,888	4,791	1,370,041

② **세대별 맞춤형 교육프로그램 운영(대면 · 비대면)** (단위: 개, 명)

부 서 명	구분	강좌 수	프로그램명	수강인원(대) / 조회수(비)
총 계	대 면	364	노년사회화교육 등	62,255
	비대면	15	온라인 강좌 등	6,290
노인종합복지관	대 면	117	노년사회화교육	2,058(실)
	비대면	8	노년사회화교육 온라인강좌, 외부지원사업 등	1,973
동부노인종합복지관	대 면	114	노년사회화교육	1,938(실)
	비대면	2	노년사회화교육 온라인강좌	2,401
서부노인종합복지관	대 면	112	노년사회화교육	1,775(실)
	비대면	6	노년사회화교육 온라인강좌, 5분 정보통	1,916
구 산 사 회 복 지 관	대 면	28	교육문화사업	7,735
여 성 센 터	대 면	146	정기강좌(96강좌), 직업훈련(4과정), 취업집단상담(17회), 직장맘교육(9강좌) 50+인생설계대학(20강좌)	29,644
장 애 인 종 합 복 지 관	대 면	19	장애인평생교육(14강좌), 정보화교육(5강좌)	7,675
서부장래인종합복지관	대 면	21	장애인평생교육(8강좌), 정보화교육 (4강좌), 낮활동지원프로그램(9강좌)	5,070
청 소 년 수 련 관	대 면	26	청소년강좌(9강좌), 문화강좌(4강좌) 평생교육강좌(7강좌), 방학특강(6강좌)	6,360

※수강인원 : 실(실인원)

**<<노인종합복지관 3곳 노년사회화교육 프로그램 안정화>>**

- 코로나-19 확산방지를 위해 방역수칙을 준수한 교육프로그램 운영으로 교육 참여에 대한 이용자 욕구 해소.

**<노인종합복지관 노년사회화교육 참여인원 현황>**

구 분	총 계	김 해	동 부	서 부
강 좌 수	343개	117개	114개	112개
참여인원	5,978명	2,085명	1,938명	1,775명

- 감염병 확산에 따른 복지관 운영중단 시 온라인 강좌 운영을 통해 이용자 학습권 보장 및 교육 공백 최소화 추진

### ③ 자유허용시설 사전예약시스템(감염병 확산 예방) 운영

구 분	내 용	
목 적	- 이용인원 분산을 통한 감염병 예방 - 이용자의 독점 사용문제 해소를 통한 서비스 형평성 제고	
추 진 내 용	- 설치장소: 노인종합복지관 3곳 - 이용대상: 당구장, 탁구장, 체력 단련실 3개 자유허용시설 - 이용방법: 키오스크(사전예약) 이용을 통한 시설 이용	
설 치 일 자	2021. 1.	
운 영 실 적	총 62,337명 (기준일: 2022. 1. 1 ~ 12. 31.)	- 김해노인종합복지관: 28,013(명) - 동부노인종합복지관: 17,200(명) - 서부노인종합복지관: 17,124(명)

#### <<노인종합복지관 3곳 사전예약시스템 운영 정착>>

- 자유허용시설 이용자 대상 ‘2022년 만족도 및 욕구조사’ 결과 사전 예약 시스템(키오스크)에 만족도는 높게 나타났음[매우만족 (39.3%), 전체이용자 68.5% 만족]. 이는 사전예약시스템 도입 이전 지속되었던 자유허용시설 독점문제가 일부 해소되었음을 알 수 있었으며, 인원제한으로 인한 감염병 확산 예방에 긍정적 효과가 있다고 사료됨.
- 자유허용프로그램 독점사용 방지와 방역수칙을 준수한 안전한 시설 운영 사전예약시스템 정착 추진
- 김해시 등 유관기관 연계 사전예약시스템(키오스크) 교육 프로그램 운영을 통해 복지관 이용 어르신들의 키오스크 필요성 및 이해도 증진이 요구됨.

#### ▣ 2023년 신규사업 반영

#### ④ 치매전담형 「김해시립요양원(주간보호센터)」 수탁 운영

구분		내용
개관일자		2022. 4. 27.
위치		김해시 대동면 수안리 349-17, 18번지
수탁기간		2022. 2.~2027. 1.(5년간)
시설현황		대지면적 3,560㎡, 연면적 2,436㎡ 지하 1층, 지상 2층
주요사업	요양원 (60명)	일상생활지원서비스, 사회적응 및 정서지원, 인지기능서비스, 가족지원서비스, 의료·간호서비스 등
	주간보호 (28명)	일상생활지원서비스, 인지·신체기능지원, 정서지원서비스 등
추진사항	운영	요양원·주간보호 단계적 입소를 통한 정상운영 직원 전문성 강화(치매전문교육 등) 치매 전담실 및 입소자 비대면 면회 실시 등
	입소율	요양원 (일반형 100%, 치매전담형 100%) , 주간보호(81.3%)

#### ⑤ 안정적인 노후생활 영위를 위한 노인사회활동지원사업

(단위: 개, 명, %, 천원)

기관명	사업유형	사업단수	배정인원 (A)	총괄 직접인원 (B)	실적 비율 (B/A)	활동		사업비
						인원 (C)	비율 (A/C)	
총계	-	40	2,937	3,319	113.0	2,937	100.0	10,204,669
노인종합복지관	공익형	6	450	450	100.0	450	100.0	1,504,020
동부노인종합복지관	공익형	6	420	466	110.0	420	100.0	1,403,847
서부노인종합복지관	공익형	4	280	316	112.8	280	100.0	935,898
구산사회복지관	공익형	3	143	160	111.0	143	100.0	477,399
김해시니어클럽	공익형	8	1,005	1,235	129.0	1,005	100.0	5,883,505
	사회서비스형	2	265	302	114.0	265	100.0	
	시장형	10	212	224	106.0	212	100.0	
	고유사업	1	162	166	102.0	162	100.0	

**<<일하는 노년, 참여어르신들이 만족하는 노인사회활동지원사업 >>**

- 2022년 노인사회활동지원사업 참여자 만족도 조사 결과, 참여자 1,696명 중 평균 96.5%가 긍정적인 답변을 하여 높은 만족도를 나타내었으며, 97.1%가 차년도 사업에 지속 참여를 희망하고 있는 것으로 나타남.

**<노인종합복지관 2022년 노인사회활동지원사업 만족도 조사 결과>**

(단위: 명)

구 분	총계	김해	동부	서부
참여인원	1,696	425	421	850
긍정답변 비율	94.1%	96.5%	98.9%	81.9%
차년도 사업 참여희망 비율	96.6%	98.6%	96.0%	92.5%

- 가구소득 빈곤 감소를 통한 경제적 효과성 기대 및 건강증진, 사회활동을 통한 네트워크 활동으로 노후생활의 긍정적 효과
- 김해시니어클럽 청년인턴 지원사업 추진으로 사업성과 향상

**▣ 시니어클럽 사회서비스형 신규사업 운영(시니어연금가이드)**

**⑥ 이용자를 위한 맞춤 돌봄 서비스 제공**

사 업 명	사업일정	주 요 내 용	추진부서
재가 결식 어르신 대상 식사 제공 서비스	2022. 1~12.	- 재가 결식 어르신 식사배달서비스(20명)	노인종합복지관
		- 재가 결식 어르신 식사배달서비스(20명)	동부노인종합복지관
		- 재가 결식 어르신 무료급식 (70명), 도시락 배달(22명), 밑반찬 배달(35명)	구산사회복지관
어르신센터	2022. 1~11.	- 인지선별검사(월 평균 29명) - 치매예방 프로그램(57명) - 밑반찬·청소·세탁지원 등 특화사업(39명)	서부노인종합복지관
스마트홈 시범사업	2022. 1~12.	독거노인 대상, AI 통한 생활편의서비스 및 응급상황 모니터링 등 통합 돌봄서비스 제공(300가구)	구산사회복지관
중장년1인가구사업	2022. 1~12.	- '나도 바리스타'자격증 반 외 3건 (487명)	
경증치매어르신을 위한 주간 돌봄	2022. 1~12.	- 노인 대상 주간보호서비스(19명)	노인종합복지관
		- 노인 대상 주간보호서비스(19명)	서부노인종합복지관

## <<복지사각지대 취약계층을 위한 다양한 사업 시도 >>

- 김해시 중부지역(동상동 등) 독거노인 중 국민기초생활수급자가 30.5%<sup>1)</sup>로 노인빈곤층 밀집
  - ⇒ '2022년 사업 만족도 및 욕구조사' 결과 사업 만족도 98.0%
- 주간보호서비스 이용자 인지기능 향상을 위한 지역연계 맞춤형 프로그램 제공 등 활성화(서부노인종합복지관)
  - 연계기관 및 프로그램 운영현황

연계기관	운영기간	운영횟수/인원	연계프로그램
김해시농업기술센터	'22. 4. ~ 12.	6회/94명	행복한 숲길 산책
길생태체험학교	'22. 3. ~ 12.	25회/376명	자연친화 공예 만들기

## ⑦ 김해시민을 위한 장례 복지혜택 제공

- 봉안당 운영 현황(2022년 7월 31일 기준)

(단위 : 기)

구분	안치능력	안치율	안치기수	반출합	안치가능	준공일자
계	16,836	65.7%	11,055	566	5,696	
1봉안당	6,276	92.3%	5,795	481	481	2003.10.21
2봉안당	10,560	49.8%	5,260	85	5,215	2016.12.23

- 화장 · 봉안 수입현황

(단위 : 천원)

구분	계	화장	봉안	봉안연장	식당	매점
2021년	1,124,268	656,755	212,225	58,125	55,335	141,828
2021년 7월	1,012,888	584,785	194,850	55,000	44,905	133,348
2022년 7월	1,242,093	698,495	231,313	47,500	130,921	133,864

- 화장 · 봉안 감면현황

(단위 : 명)

구분	계		수급자		유공자		장애인		행려자		장기기증		인근주민	
	화장	봉안	화장	봉안	화장	봉안	화장	봉안	화장	봉안	화장	봉안	화장	봉안
2021년 7월	709	231	442	126	121	15	114	60	24	23	5	4	3	3
2022년 7월	955	307	573	154	155	20	169	80	46	46	5	2	7	5

1) 경상남도 김해시 기본통계(2019)



## 2

## [맞춤복지] 김해시민 맞춤형 복지정책 확산

## ① 김해시민을 위한 복지정책 및 모델의 개발·보급

사업명	사업일정	주요내용	실적(명)	
김해복지포럼	2022. 3. 29.	김해시 1인 가구 지원방안모색 「제20차 김해복지포럼」 개최_비대면 정책제안 ▶ 김해시 시민복지과	773 일부수용	
	2022. 6. 30.	'토크 콘서트' 돌봄 종사자의 현장을 말하다 「제21차 김해복지포럼」 개최_대면 정책제안 ▶ 김해시노인장애인과, 대중교통과	91 일부수용	
	2022. 9. 23.	경상남도(김해) 복지정책 방향과 과제 「제22차 김해복지포럼」 개최_비대면	410	
	2022. 12. 32.	지역사회보장계획, 방향성을 논하다 「제23차 김해복지포럼」 개최_대면 정책제안 ▶ 김해시지역사회보장협의체	159 일부수용	
	중장기발전 2022년 연차계획 수립	2022. 1. ~ 3.	중장기 전략체계를 토대로, (중기) 경영목표의 달성과 전사적 추진을 위한 연차계획 수립	15
		2022. 8.	2022년 중장기발전계획 수립 상반기 점검 평가회의 개최	15
김해시 청년 지원방안 연구	2022. 9. ~ 12.	김해시 청년실태파악 및 정책 요구도 분석, 청년 지원방안 정책 제언	30부	
김해시 노인복지관 자원봉사 실태조사 및 활성화 방안 연구	2022. 9. ~ 12.	김해시 노인 자원봉사 실태파악 및 정책 요구도 분석, 노인 자원봉사 활성화방안 정책 제언	40부	
김해형복지모델 「거미줄웰누리」	2022. 3.	2022년 「거미줄 웰누리」 사업추진계획수립	-	
	2022. 6.	2022년 상반기 실적(7개 부서 연합운영)	3,243	
	2022. 7.	김해형 복지모델 「거미줄웰누리」 상반기평가회	7	
	2022. 12.	2022년 최종평가회 개최	9	
2022 김해시복지박람회 & 자원봉사 행복마켓	2022. 9.23~9.24	김해시·김해시복지재단의 다양한 복지사업의 성과 홍보 및 미래지향적 복지방향을 제시하는 장(場) 마련	20,000	
2022 김해시복지박람회 -온라인 복지플랫폼구축	2022. 6. ~ 8.	지역적 한계극복, 다양한 콘텐츠 개발 온 오프라인의 장점을 살린 하이브리드 박람회 기획 - 재단 내 직원 '기획단(11명)' 구성, 자체 개발	33	
2022 김해시복지박람회 -슬로건 공모전 개최	2022. 7.	김해시복지박람회 온·오프 슬로건 공모 및 선정 -슬로건: 사람을 품다! 세상을 품다! 미래를 품다!	35	
2022 김해시복지박람회 -대학생 서포터즈	2022. 6. ~ 9.	2022 김해시복지박람회의 성공적인 개최를 위해 온라인(인스타그램, 네이버 블로그 등)홍보 극대화	12	
2022 김해시복지재단 이용자 만족도 평가와 질 개선 연구	2022. 9. ~ 12.	김해시복지재단 10개 시설 이용자 욕구 파악을 통 한 서비스 질 개선 및 이용자 중심의 시설운영 방 향 수립	2,134	

## ② 김해시민의 복지 인식수준 및 서비스 질적 향상 통한 만족도 제고

사 업 명	사 업 일 정	주 요 내 용	실 적(명)
시민복지아카데미 복지야학	2022. 1.~12.	사회복지의 기초 이해 및 전문성 증진을 위한 대상별·분야별 교육사업 진행(5회차 운영)	188

### 3

## 【협력복지】 적극적 지역연계를 통한 복지서비스의 공공가치 창출

### ① 사회복지 전문인력 양성

사 업 명	사 업 일 정	주 요 내 용	실 적(명)
신입 사회복지 종사자 직무능력향상교육	2022.6.28. ~ 29.	기초 직무능력향상교육 -2022년 교육사업 욕구조사 실시결과 반영	38
사회복지 종사자 전문교육과정 「사례관리 접수부터 종결까지」	2022.12.20.	관내 사례관리 담당자 직무능력향상교육 -2022년 교육사업 욕구조사 실시결과 반영	20

- 지역 내 사회복지시설 신규(3년 이내)종사자 및 관내 사례관리 담당자를 대상으로 실천가로서의 자세 및 현장에 활용할 수 있는 유익한 프로그램을 구성
- 코로나-19 사회적 거리두기 완화에 따라 대면형식 진행
- 자체 강사 활용(재단 직원) 및 맞춤형 강좌 운영을 통한 수강생 만족도 향상

### ② 지역사회 복지협력체계 구축

사 업 명	사 업 일 정	주 요 내 용	실 적(명/건)
업무 협약을 통한 사업 교류 활성화	2022. 1.~12.	- 체결현황: 211건 - 유효협약: 157건 · 신규: 33건 · 해지(종료): 54건 - 활용실적: 902건	129

## 4




**[안전복지] 시민이 안심할 수 있는 안전한 복지환경 구축****① 공공안전 확보를 위한 재난안전 관리체계 구축**

구 분	사업일정	주 요 내 용	추진부서
안전기본계획 수립	매년 12월 말까지	-안전경영 활동 실적 및 평가 -안전경영 방침 및 안전 경영 활동계획	경 영 지원 팀
정기적 시설 점검	연중	-해빙기·우수기·동절기 시설물 안전점검 -안전한 시설유지를 위한 감염병 예방활동 실시	
ISO 45001(안전보건 경영시스템) 사후심사	2022. 4.	-안전보건 실행계획 수립, 실행, 점검, 시정 및 순환과정 -안전보건 매뉴얼, 절차서, 지침서, 위험성 평가표 작성 -내부심사를 통한 안전보건시스템 유효성 평가	
산업안전보건법 및 중대재해처벌법 관련 교육 실시	연중	-전 직원 산업안전보건법 분기별 법정 교육 실시 -시설 관리자들에 대해 중대재해 처벌법 이해 및 중대재해 사례 공유 교육을 통한 안전의식 제고	경 영 지원 팀 외 전 부 서

**② 감염병 확산 예방을 위한 시설 안전 강화**

구 분	사업일정	주 요 내 용	추진부서
시설 방역·소독	2022. 1. ~ 12.	-감염관리자, 방역관리자 운영 -시설 방역 소독 1일 1~2회 -다중이용시설 방역 지침 준수	전 부 서

### ③ 시민이 안심하고 사용할 수 있는 안전한 시설환경 구축

구분	사업일정	주요내용	추진부서
화장동 난간 및 제1봉안동 비상계단 설치	2022. 1~3.	<ul style="list-style-type: none"> <li>•화장동 배후도로 안전난간 및 제1봉안동 외부 피난로 비상계단 설치</li> <li>↳ 방문객의 안전사고 예방 및 비상상황 시 대피로 확보 (소요예산: 4,980천원)</li> </ul> 	
화장동 사무실 옥상 방수공사 실시	2022. 4~6.	<ul style="list-style-type: none"> <li>•우레탄 도포 후 고압 제트스프레이 분사로 방수면 도막 형성</li> <li>↳우수기 전 화장동 사무실 옥상 방수공사 실시로 참배객의 불편해소 및 민원 사전예방 (소요예산: 16,935천원)</li> </ul> 	추모의공원
화장로 5기 세라믹 섬유관 보수 실시	2022. 12. 4.	<ul style="list-style-type: none"> <li>• 화장로 내화물 노후화에 따른 파손으로 인해 화장로 5기(1,2,3,5,6호기) 세라믹 섬유관 보수</li> <li>↳내벽손상에 의한 대기환경 오염 방지 및 화장 중 안전사고 사전예방 (소요예산 35,000천원) ※김해시 예산</li> </ul> 	

## 5

# [품격복지] 시민에게 향하는 사회적 책임강화

### ① 사회적 가치 실현을 위한 지속가능 경영 기반 강화

사업명	내 용
가족친화제도 사업 운영	-운영목적: 일·가정 양립 지원을 통한 직원 직무만족도 제고로 업무생산성 및 대외적 운영기반 강화 기여 -추진기간: 2022. 1. ~ 12. -추진내용: 가족친화제도 중심의 각종 행사 및 내부제도 실행
인권경영 시스템 구축	-운영목적: 사람중심 사회적 가치실현 및 품격복지 지향 -추진기간: 2022. 1. ~ 12. -추진내용: 인권경영 규정 제정 및 시스템 구축
소통과 상생의 노사공동참여 프로그램 운영	-운영목적: 노사 공동프로그램 추진을 통해 상호이해도를 높이고 소통과 협력을 통한 재단 경쟁력 제고 -추진기간: 2022. 1. ~ 12. -추진내용: 지역사회 대상 각종 공헌활동 수행, 협의회 협약 등 각종 상호작용 성실 이행



### ② 추모의공원 청명·한식기간 개장유급 화장 확대

구 분	날 짜	내 용	화장건수	수입금
2021년	2021. 4. 4.~5.	개장화장 확대운영(48회/일)	관내: 23건 관외: 16건	4,320천원
2022년	2022. 4. 5.~6.	개장화장 확대운영(48회/일)	관내: 33건 관외: 21건	6,120천원

※ 2021년도 대비 1,800천원 수입금 증가

## □ 대외기관 평가 및 수상 현황

연번	평가시상명	결과	주관	상사업비/ 시상금(백만원)
1	2022년('21년 실적) 김해시 출자·출연기관 경영평가	87.23 (나등급)	김 해 시	-
2	2021년 경상남도 나눔대회	우수	경남사회복지협의회	우수기관 상패, 현판
3	2021년 새일센터 평가결과 성과운영비확정통보	가등급	여성가족부	성과금 (28.5백만원)
4	2021년 비대면(온라인) 프로 그램 5종 국가인증 획득	인증	한국청소년활동진흥원	-
5	2021년 노인일자리 및 사회 활동지원사업 수행기관 평가	우수	보건복지부	성과금(5백만원)
6	2022년 안전관리 우수 중점 관리대상 선정 (장애인종합복지관)	우수	김해동부소방서	우수기관 현판
7	2022년 김해시 평생학습 우수기관 선정 (장애인종합복지관)	표창	김 해 시	김해시장 표창장
8	2022년 경상남도 청소년 자원봉사대회 우수터전 선정	우수	경남청소년지원재단	우수터전 현판
9	김해시 THE 우수목욕업소 BEST 선정 (장애인종합복지관)	BEST	김 해 시	현판

## □ 공모사업 추진 현황

연번	부서	사업명	공모기관	사업비(백만원)					선정일
				계	국비	도비	시비	기타	
계				303.0	71.2	60.2	58.5	113.1	-
1	경영/정책	2022 김해시복지박람회 온라인 플랫폼 구축	경남사회복지공동모금회	11				11	22.8.
2	노인종합복지관	2022년 복지기관(노인분야) 문화예술교육 지원사업 외 5건	한국노인종합복지관협회 외 2개	16.9			6	10.9	21.12.
3	동노인종합복지관	문화예술지원사업(미술) 외 5건	한국노인종합복지관협회 외 2개	15.7				15.7	21.4.
4	서노인종합복지관	복지일자리보건원스튜디오 외 6건	경상남도 3개 외	18.9		1.7	8.8	8.4	22.2.
5	구산사회복지관	월드비전 꿈꾸는 아이들 사업 “꿈 디자이너” 외 7건	월드비전 경남울산지역본부 외	109.9	37.7	18.9	28.2	25.1	22.1.
6	여성센터	신중년 경력형 일자리사업 외 3건	고용노동부 외 3개	52	22	22	6	2	21.9.
7	장애인종합복지관	22년 장애 아동청소년 성인권 교육 외 9건	여성가족부 외 6개	41.6	10	10	6	15.6	21.12.
8	서장애인종합복지관	스포츠용 휠체어 보급사업 외 3건	대한장애인체육회 외 5개	24.3	1.5			22.8	22.3.
9	청수소년관	청소년활동프로그램 시범운영기관 외 2건	경상남도청소년지원재단 외 2개	12.7		7.6	3.5	1.6	22.3.





# 김해시복지재단 비전과 추진전략

미션

복지도시 김해, 사람을 품다

비전

소통과 통합으로 시민과 함께하는 복지전문기관

전략방향	<b>포용복지</b> 복지 사각지대를 해소하여 김해시민 모두에게 복지혜택을 제공한다.	<b>맞춤복지</b> 김해시민의 욕구에 부합하는 복지정책 개발로 복지민족수준을 제고한다.	<b>협력복지</b> 지역사회와 밀접하게 연계하여 복지정책의 가치를 확산한다.	<b>안전복지</b> 공공안전을 최우선하여 복지시설 이용에 대한 시민의 신뢰를 확보한다.	<b>품격복지</b> 사람을 존중하고 사회적 가치를 창출하는 복지재단을 지향한다.
중기 경영목표	복지서비스 확산성과	복지서비스 질적향상	지역연계 협력성과	시설 안전사고 Zero화	재단 재정건전성 강화
전략목표	다각적 복지서비스 확대를 통한 복지 사각지대 해소	김해시민 맞춤형 복지정책 확산	적극적 지역연계를 통한 복지서비스의 공공역량창출	시민이 안심할 수 있는 안전한 복지환경 구축	시민에게 향하는 사회적 책임강화
전략과제	<ul style="list-style-type: none"> <li>다각적 복지서비스 제공을 통한 복지시설 이용활성화</li> <li>다양한 복지정책 대상 발굴을 통한 복지 사각지대 해소</li> <li>공모사업 유치를 통한 지원범위 확장 및 복지체감도 향상</li> <li>신기술을 활용한 안전망 확보 및 돌봄 서비스 확산</li> </ul>	<ul style="list-style-type: none"> <li>복지정책 및 모델의 개발·보급</li> <li>김해시민의 복지 인식수준 제고</li> <li>복지서비스 질적 향상을 통한 이용만족 제고</li> </ul>	<ul style="list-style-type: none"> <li>사회복지 전문인력 양성</li> <li>지역사회 복지협력체계 구축</li> <li>나눔문화확산 환경 조성</li> </ul>	<ul style="list-style-type: none"> <li>복지시설 안전 강화</li> <li>공공안전 확보를 위한 재난안전 관리체계 구축</li> </ul>	<ul style="list-style-type: none"> <li>재정자립을 통한 안정적 사업추진 기반 마련</li> <li>경영목표에 대한 체계적 성과관리를 통한 업무효과 향상</li> <li>소통과 상생의 조직문화 구축</li> <li>인권, 사회적 가치 중심의 지속가능 경영 기반 강화</li> </ul>



# 10대 핵심추진과제

- |   |                                |    |
|---|--------------------------------|----|
| ① | 재정자립도 향상을 위한 경영합리화 추진          | 37 |
| ② | 직제개편을 통한 조직운영 전문성 제고           | 38 |
| ③ | ESG 경영 추진을 통한 사회적 책임 강화        | 39 |
| ④ | 「시민 행복지수 UP」 복지현장과 함께하는 연구     | 40 |
| ⑤ | 나눔을 실천하는 「행복나눔가게」 지정사업         | 41 |
| ⑥ | 독서경영 우수 직장 인증 추진               | 42 |
| ⑦ | 체계적 안전관리를 통한 「무재해 사업장」 달성      | 43 |
| ⑧ | 건강한 100세 시대 「어르신 건강·문화 엑스포」 운영 | 44 |
| ⑨ | 중장년 1인가구 「리스타트 아카데미」 운영        | 45 |
| ⑩ | 진보된 의료·복지 ICT기반 「스마트 재활실」      | 46 |



# 1. 재정자립도 향상을 위한 경영합리화 추진

재정자립 기본방향 수립 및 재정자립 향상 5개년 계획을 반영한 경영합리화 추진으로 출연금 의존도 완화 및 '지속가능 경영' 도모

## □ 필요성

- 비용절감과 수익창출을 위한 재정자립 기본방향 및 재정자립 향상을 통한 경영합리화 추진으로 안정적 사업 추진

## □ 추진상황

- 김해시복지재단 경영합리화 개선 계획 수립 및 추진 : 2018년
- 2020년 ~ 2022년 출연금 대비 자체수입 현황 (단위: 천원)

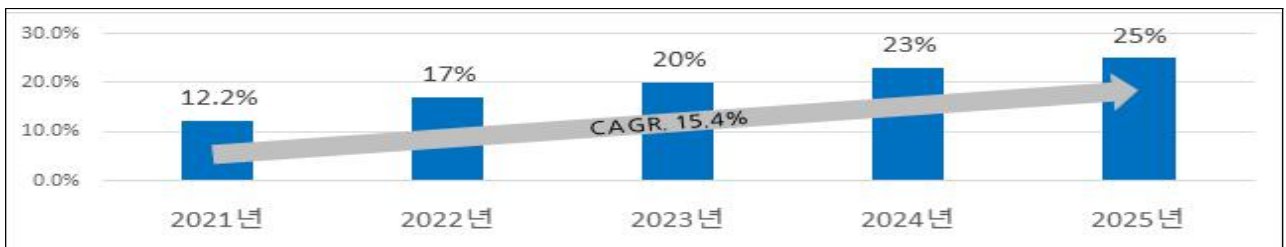
구분	2020년	2021년	2022년
출연금	11,235,147	11,449,447	11,903,107
자체수입금	1,668,973	1,392,839	2,180,174
비율	14.9%	12.2%	18.3%

## □ 추진계획

- 재정자립 기본방향 수립

비용절감	수익창출
<ul style="list-style-type: none"> <li>·최적의 시설운용 기준 확립</li> <li>·에너지 사용 효율성 · 합리화 추진</li> <li>·일하는 방식 개선을 통한 비용절감</li> <li>·민간 네트워크 강화를 통한 예산절감</li> </ul>	<ul style="list-style-type: none"> <li>·신규 수익 모델 개발</li> <li>·합리적 이용요금 산정으로 수익성 개선</li> <li>·이용객 욕구 분석 · 반영 사업 운영</li> <li>·추모의공원 자연장지 조속 운영 노력</li> </ul>

- 재정자립 향상 5개년 계획



※ CAGR(Compound annual growth rate): 연평균 성장률

## □ 행정사항

- 상·하반기(연2회) 경영합리화 추진 현황 분석 및 환류 실시
- 분기별 예산집행 현황 분석을 통한 예산집행의 효율성 확보

경영지원팀장 심우영 8582 / 김형용 8585

## 2. 직제 개편을 통한 조직운영 전문성 제고

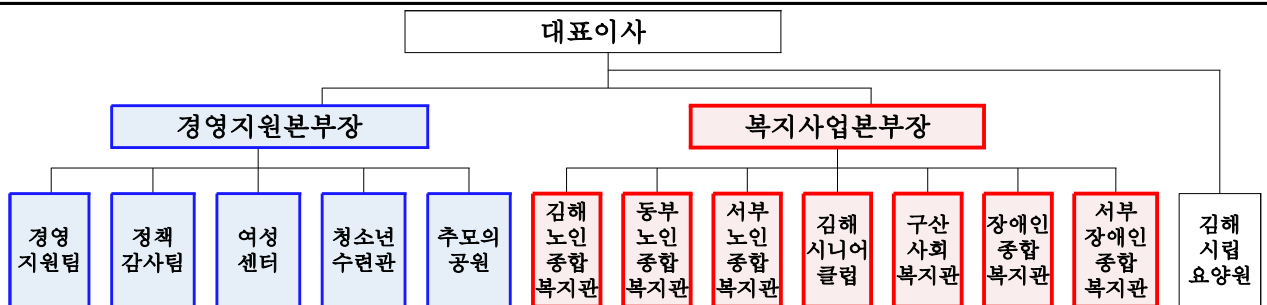
재단 운영부서(시설)의 기능단위 별 역할·특성을 고려한 분할 관리체계 구축으로 의사결정 및 목적사업 추진의 신속성과 전문성을 도모하고 '책임경영', '복지경영'이 융합된 균형적 조직운영 기반을 마련코자 함

### □ 현안사항

- 단일본부장 관리체제에 따른 과도한 책임범위 및 관리폭 적용
- 기능단위 별 관련법령 및 상급기관 지침 등 별도 기준 준용에 따른 전문성 제고 한계(기타시설: 5개 부서/ 사회복지시설: 7개 부서)
- 운영 현황: 12부서(2팀 10개 시설)

경영지원	사업기획	기타법령에 따른 운영시설			「사회복지사업법」에 따른 사회복지시설						
경영지원팀	정책감사팀	여성센터	청소년수련관	추모의공원	노인복지관	동부노인복지관	서부노인복지관	김해시니어클럽	구산사회복지관	장애인종합복지관	서부장애인종합복지관
정원 73명/ 현원 64명(충원율: 87.67%)					정원 137명/ 현원 119명(충원율: 86.86%)						

### ○ 조직 재구성(개편) 안



\* 복지사업본부: 「사회복지사업법」을 준용하는 복지시설로 편성

### □ 추진계획

- 시(市) 감독부서 협의 및 재단 「직제 및 정원규정」 개정('22. 12)/ 시행 '23. 1. 1.
- 선임직 정원 추가 확보를 통한 복지사업본부장 충원(임원추천위원회 추천)

### □ 기대효과

- 조직단위 업무 프로세스 완결성 확보를 통한 최단 의사결정 구조 형성 및 업무효율성 제고
- 유사기능 간 협업체계를 강조한 통합적 의사결정체계 확보로 업무 시너지 확보 가능

경영지원팀장 심우영 8582 / 허주성 8586

### 3. ESG 경영 추진을 통한 사회적 책임 강화

환경보호에 앞장서고, 사회적 약자에 대한 지원과 사회공헌활동을 활발히 하며, 법과 윤리를 철저히 준수하는 ESG 경영 추진으로 김해시복지재단의 사회적 책임 강화를 도모하는 선도적 경영기법 추진

#### □ 사업개요

○ ESG 경영이란? 지속가능경영의 환경·사회·윤리적 가치 강화

개 념 도	내 용	
	<b>환경 Environment</b>	
	지속성장을 위한 환경보호 선도	<ul style="list-style-type: none"> <li>○ 에너지&amp;온실가스</li> <li>○ 자원, 폐기물 감축</li> </ul>
	<b>사회공헌(노동&amp;인권) Social</b>	
	사회적 약자 지원과 사회공헌 활동	<ul style="list-style-type: none"> <li>○ 작업환경, 노사협약, 인권문제 해소</li> <li>○ 차별 및 괴롭힘 금지</li> </ul>
	<b>윤리경영(지배구조) Governance</b>	
법과 윤리 준수 및 윤리경영 강화 요구	<ul style="list-style-type: none"> <li>○ 부패, 불공정 관행 근절</li> <li>○ 정보보안 강화</li> </ul>	

#### □ 추진상황

- ESG 경영 도입 계획 수립 : '22. 7.
- 지방공기업평가원 ESG 집단컨설팅 실시 : '22. 11.
- ESG 경영 추진 위원회 구성 및 경영선언문 선포식 : '22. 12.

#### □ 추진계획

- ESG 경영 세부 추진전략 시행 : '23. 연중
- 김해시복지재단 지속가능경영 보고서 발간 : '24. 3.

#### □ 기대효과

- ESG 경영 추진을 통한 김해시복지재단의 사회적 책임 강화
- 선도적 ESG 경영기법 추진으로 사회적 요구에 부응하는 김해시복지재단 운영

경영지원팀장 심우영 8582 / 김형용 8585

신규

## 4. 「시민 행복지수UP」 복지현장과 함께하는 연구

복지현장 종사자 및 시민참여에 중점을 둔 현장 기반 실천연구 활성화  
화를 위해 복지현장과 함께하는 연구를 진행하고자 함.

### □ 추진배경 및 필요성

- 김해시민·종사자 등 복지 현장과의 적극적 소통과 참여를 통한  
실효성에 중점을 둔 시민 맞춤형 실천연구 필요

### □ 사업개요

- 사업명: '시민 행복지수UP' 복지현장과 함께하는 연구
- 사업기간: 2023. 3. ~ 11.
- 참여대상: 김해지역 복지기관·단체, 종사자, 유관기관 등
- 사업내용: 연구공모, 현장연구 컨설팅, 역량강화 워크숍, 연구보고서  
발간 및 성과 공유

사업분야	운영형태	예산	지원수
컨소시엄형 연구	다양한 직능의 기관·단체가 함께 참여해 지역 복지현안 해결방안을 공동으로 모색	5,000천원	1건
단일직능형 연구	특정한 직능을 중심으로 해당직능과 관련 된 복지이슈를 탐색	5,000천원	1건

### □ 추진계획

- 지역대학(4개) 사회복지학과 협력 논의 : '23. 2.
- 복지현장과 함께하는 연구 진행 : '23. 3. ~ 11.

### □ 기대효과

- 현장중심 실천연구를 통한 김해시민의 복지체감도 향상
- 시민·현장·학계 전문가와 함께하는 시민맞춤형 연구를 통한 소통과  
협업의 복지정책 개발

정책감사팀장 이현동 8561 / 김대준 8564



**신규**

# 5. 나눔을실천하는 「행복나눔가게」 지정사업

지역 내 소상공인의 자발적·정기적 후원나눔사업 참여를 통해 기부문화 확산 및 선한 영향력 제고

## 추진배경

- 기금조성이 외부공모사업에 편중되어 기금확보 어려움 발생

구 분	총모금(%)	후원금품		외부공모사업(%)
		후원금(%)	후원품(%)	
모금액	752,821,258원(100)	397,873,458원(53)		354,947,800원(47)
		67,576,490(17)	330,296,968(83)	

- 지역기업체 및 단체를 대상으로 한 기금조성 및 나눔문화확산 요구

## 추진개요

- 사업명: 나눔을 실천하는 『행복나눔가게』 지정사업
- 사업기간: 2023. 3. ~ 12.
- 사업대상: 정기 후원 기업·기관·단체·소상공인 등
- 사업내용: 후원현판 제작 및 보급을 통한 『행복나눔가게』 지정
- 사업예산: 금3,000천원

## 추진방향

- 『행복나눔가게』 지정을 통한 후원 대상자 지속적 연계 확보
- 후원 보상체계를 통한 후원 홍보 및 감사활동

## 추진상황

- 유사사업 기관 사례 조사 3곳 : '23. 1월 중
- 『행복나눔가게』 선정 대상 현황조사 : '23. 1월 중

## 추진계획

- 통영종합사회복지관 벤치마킹 : '23. 1. 31.
- 현판 제작 및 『행복나눔가게』 지정 : '23. 2. ~ 12.

정책감사팀장 이현동 8561 / 정지연 8565

신규

## 6. 독서경영 우수 직장 인증 추진

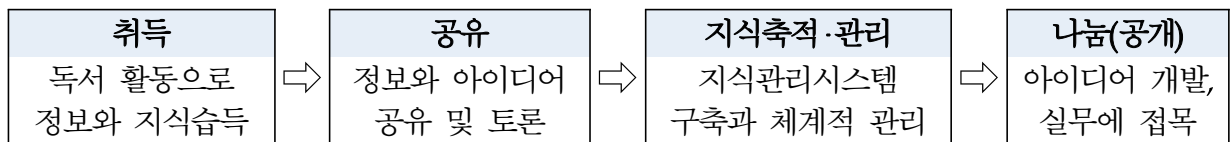
‘독서경영 우수 직장 인증’을 통해 독서 친화적 문화 조성 및 소통과 상생의 조직문화를 구축, 4차 산업시대 경쟁력 있는 조직을 구축하고자 함

### □ 추진배경

- 민선8기 시장공약 사항(100년을 준비하는 혁신교육·경제) 반영
- 재단 전략과제(소통과 상생의 조직문화 구축) 실천
- ESG경영과 4차 산업혁명 시대를 위한 경쟁력 있는 경영문화 정착 필요

### □ 추진방향

- 직장 내 독서환경 조성을 통한 직원 소통 및 창의력 증진 노력 제고
- 직원 역량 강화 및 능동적 자기계발을 통한 조직경쟁력 강화
- 독서경영 체계



#### ※ 독서경영 우수 직장 인증

- 독서경영을 통해 조직과 개인의 소통 및 창의력 증진 등의 성과를 거두고 있는 기관을 선정
- 직장 독서동아리 운영을 통하여 직장 내 독서문화 확립 선도와 정기적인 독서 프로그램을 통하여 직원 및 지역사회의 독서문화 확립에 기여하고 있는 기관을 선정



### □ 추진계획

- 독서경영 도입 선포식 : '23. 2
- 독서경영 우수 직장 인증 신청 : '23. 7.

경영지원팀장 심우영 8582

## 7. 체계적 안전관리를 통한 「무재해 사업장」 달성

재난 및 안전사고 대비 합동훈련을 통한 재난대응체계를 확립하고, 시설물의 종합적이고 체계적인 안전관리를 통해 재난 발생 및 각종 사고를 사전에 방지하고 중대재해처벌법 시행에 따른 체계적인 관리로 시설물 안전관리에 만전을 기하고자 함.

### □ 추진방향

- 재난유형을 선정하여 맞춤형 훈련 실시 및 유관기관 합동훈련을 통해 재난대응 체계 점검
- 시설물별 정기점검 및 실태점검, 시기별 점검, 특별점검 등을 통한 안전취약시설물 상시관리

### □ 추진계획

- 시설물별 정기점검 및 실태점검

구 분	제2종 시설물		제3종 시설물		
	청소년수련관	진영공설운동장	진영문화체육센터	김해노인종합복지관	장애인종합복지관
설치연도	1998. 3.	1999. 1.	1997. 6.	2004. 3.	2005. 11.
위 치	김해대로 257(진영읍)		좌동	김해대로 1902번길12	삼계로140
시설유형	청소년수련시설	체육시설	체육시설	사회복지시설	사회복지시설

※ 진영공설운동장·진영문화체육센터는 진영스포츠센터 건립으로 2022. 12. 31.부로 위·수탁 해지

- 실태점검을 통한 다중이용시설물 위기상황 매뉴얼 및 훈련점검
  - 시기(계절)별 점검: 명절(설·추석), 해빙기, 우수기, 동절기 등
  - 특별(긴급) 점검: 각종 재난·사고 발생(우려) 시
- 종사자 안전교육 실시
  - 전 종사자 안전을 위한 산업안전보건법 법정교육 이수
  - 시설담당자 역량강화를 위한 중대재해처벌법 관련 이수

### □ 기대효과

- 선제적이고 종합적인 안전관리 계획 및 점검으로 견고한 재난관리체제 확립
- 시기별·유형별 적절한 안전점검으로 재난 발생 및 각종 사고 사전 방지

경영지원팀장 심우영 8582 / 박진담 8592

**신규**

## 8. 건강한100세시대 「어르신건강문화엑스포」 운영

### □ 추진배경 및 방향

- 지역 내 복지시설별 행사를 제외한 공식적 노인대상 행사가 전무한 실정에 따른 어르신들의 건전한 여가선용 및 문화적 욕구 해소를 위한 다양한 프로그램 개발 필요

#### 2022년 노인복지관별 노인의날 예산편성 현황

시설명	예산액	주요내용
노인종합복지관	500,000원	축하공연, 동아리 공연 작품전시, 체험부스 운영
동부노인종합복지관	1,000,000원	
서부노인종합복지관	600,000원	

⇒ 통합행사 추진에 따른 어르신 특성을 반영한 건강, 일자리 등 프로그램 확대 운영

### □ 행사개요

- 행사일자: 2023. 10. 2.(노인의 날)
- 장 소: 김해체육관
- 참가대상: 관내 어르신 및 시민 등 1,000명
- 주요내용: 노인대상 건강, 일자리 등 관련 정보제공 및 체험부스 운영
- 주 관: 김해/동부/서부노인종합복지관(3개소)
- 소요예산: 금12,000천원(출연금 및 후원금)

### □ 추진계획

- 엑스포 운영 기본 계획 수립 및 전담팀 구성 : '23. 3. ~ 4.
- 건강, 문화, 일자리 등 연계 및 후원기관 모집 : '23. 6. ~ 9.
- 어르신 및 시민대상 행사홍보 및 개최 : '23. 9. ~ 10.

### □ 기대효과

- 노인에 대한 관심도 증진 및 예산 집행의 효율화
- 통합 행사 추진에 따른 다양한 프로그램 구성 및 제공으로 만족도 향상

김해노인종합복지관장 마상천 8401 / 김태희 8407  
 동부노인종합복지관장 류재복 8501 / 문정민 8552  
 서부노인종합복지관장 황성철 4801 / 김장수 4808

신규

## 9. 중장년 1인가구 「리스트ार्ट 아카데미」 운영

각종 복지혜택의 사각지대에 처해있는 중장년 1인가구를 대상으로 맞춤형 프로그램을 제공함으로써 사회적 관계망 형성과 확장할 수 있도록 지원하고자 함.

### □ 추진배경

- 우리나라 1인가구 비중은 지속적으로 증가하고 있으며, 그 중 40~50대가 확연히 높게 나타남. 또한, 중장년의 사회적 관계망 수준은 OECD 가입국 중 최하위 수준으로 나타남

### □ 사업개요

- 기 간: 2023. 5. ~ 10. / 6개월
- 대 상: 30명[김해시 중장년(50세~64세) 1인 가구]
- 장 소: 구산사회복지관 2층 강당 및 여성센터 바리스타 교육장
- 내 용
  - 특강: 취미여가, 정신건강, 일자리, 노후준비 등 맞춤형 프로그램
  - 자격증 취득과정: 바리스타 자격증
- 예 산: 금20,000천원(경남사회복지공동모금회 공모 예정)

### □ 추진계획

- 사업홍보 및 대상자 모집 : '23. 3. ~ 4.
- 프로그램 운영 : '23. 4. ~ 11.

### □ 기대효과

- 경력단절 및 조기퇴직에 대한 장기적인 노후 대비
- 중장년 1인가구의 빈곤한 독거노인 발전 및 고독사 예방

구산사회복지관장 감미경 8471 / 김성원 8480

**신규**

# 10. 진보된 의료·복지 ICT 기반 「스마트재활실」

ICT 기술을 기반으로 복지와 기술을 융합한 스마트재활시스템 도입을 통해 장애인 기초재활 및 사회참여를 지원하고 진보된 의료·복지를 지향하고자 함

## □ 사업개요

- 기 간: 2023. 1.~12.
- 장 소: 장애인종합복지관 3층 (현)감각반응촉진실
- 대 상: 김해시 등록 장애인
- 내 용: ICT 기반 스마트재활시스템(인터랙티브 슈팅 외 4종) 도입
- 소요예산: 금100,000천원

## □ 추진상황

- (현)감각반응촉진실 활용방안 검토 보고 : '22. 6.
- 창원시장애인종합복지관 「상상누림터」 기관방문 : '22. 8.

## □ 추진계획(단계적 구축 2022~2025)

				
<해피테이블>	<인터랙티브 슈팅>	<스크린형 스포츠>	<인터랙티브 플로어A>	<가상체육시스템>
2022년 구축 완료	2023년 구축 예정	2024년 구축 예정	2025년 구축 예정	

- 스마트재활실 구축 및 환경조성 : '23. 1. ~ 2.
- 스마트재활실 운영 : 연중

## □ 문제점 및 대책

- 수도권에 편중된 선진 장애재활 서비스를 수도권 외 지역에서도 차별받지 않고 평등하게 누릴 수 있도록 하는 인프라 구축 필요  
⇒ 노후화 사용빈도가 낮은 공간 활용으로 이용자 맞춤형프로그램 개발 보급

장애인종합복지관장 여미진 8931 / 김성례 8942

## Ⅱ. 주요업무 추진계획





# 부서별 주요업무계획

## 1. 경영지원팀

1-1. 충원을 제고를 통한 효율적 조직 운영	41
1-2. 근로자 보호·지원을 위한 맞춤형 노무관리	42
1-3. 지역경제 활성화를 위한 계약업무 추진	43
1-4. 조직 성과창출을 위한 직원 교육훈련 강화	44
1-5. 보조·공모사업 예산운영 체계 강화	45

## 2. 정책감사팀

2-1. 윤리·청렴 경영으로 사회적 책임성 강화	49
2-2. 예방 감사활동을 통한 신뢰받는 복지재단	50

## 3·4·5. 노인종합복지관 통합(김해·동부·서부)

3-1. ESG경영을 위한 노인 환경보호 프로젝트 실시 (김해)	53
3-2. 베이비붐 세대 「인생 2막 함께 준비」 실시 (김해)	54
4-1. 찾아가는 독거어르신 힐링 공연프로그램 운영 「동네버스킹-For you」 (동부)	55
4-2. 노년기 꿈과 행복을 디자인하는 「실버드림(Silver Dream)」 프로그램 운영 (동부)	56
5-1. 어르신 소통·공감 「경청하는 복지관」 운영 (서부)	57
5-2. 함께나눔 「어르신 틀니드림 지원사업」 운영 (서부)	58
통-1. 위기 및 독거노인 대상 「온기나눔」 운영 (통합)	59
통-2. 토요일 연장 운영으로 노인종합복지관 운영 내실화 (통합)	60
공-1. 양질의 일자리 창출을 위한 노인사회활동지원사업 운영 (공통)	61
공-2. 복지관별 이용자 특성을 반영한 노년사회화교육 운영 (공통)	22

## 6. 김해시니어클럽

6-1. 노인일자리 인식개선 거리 홍보캠페인	65
6-2. 민간취업 지원을 위한 이동취업 상담소 운영	66
6-3. 노인일자리사업 확대운영 및 내실화	67
6-4. 노인일자리사업 확대 및 참여활동 지원	68
6-5. 고유사업 및 노인일자리 공모사업 추진	69

## 7. 구산사회복지관

7-1. 독거노인의 사회안전망 확보를 위한 「인공지능 통합돌봄사업」 운영	73
7-2. 결혼이주여성 자기계발프로그램 운영	74
7-3. 취약계층 지역주민을 위한 맞춤형서비스 지원	75

<b>8. 여성센터</b>		
8-1.	경력단절 예방사업 추진	79
8-2.	신중년 인생2막 준비 「50+인생설계대학」 운영	80
8-3.	직장맘 일·가정 양립지원사업 추진	81
8-4.	여성친화도시 거점공간 「함성」 운영	82
8-5.	시설이용자 민원 해소를 위한 주차장 확장	83
<b>9. 장애인종합복지관</b>		
9-1.	의사소통권리확보 ACC(보완대체의사소통도구) 마을 조성	89
9-2.	마을접근성 확보 「이동하는 베리어프리 경사로」 지원	90
9-3.	보통의 삶 일상운동지원: 휠(휠체어) 피트니스	91
9-4.	주간보호 중증 성인발달장애인 통합돌봄 지원 확대	92
9-5.	성인발달장애인 마을 중심 직업탐색 「마을에서 만나는 내일(MyJob)」	93
9-6.	마을중심 기능향상 진단·판정사업	94
<b>10. 서부장애인종합복지관</b>		
10-1.	「반려동물 케어 전문가 육성사업」 실시	97
10-2.	지역사회연계 「생활 속 과학체험교실」 운영	98
10-3.	「일상을 바꾸는 문화예술 복지관」 운영	99
10-4.	장애 당사자의 자립역량 강화를 위한 상담사례지원사업	100
10-5.	‘장애인&비장애인 통합환경 조성 프로그램’ 지역권익옹호사업	101
10-6.	장애인의 건강한 여가생활 활성화를 위한 가족평생교육지원사업 운영	102
10-7.	장애인의 지역사회 통합을 위한 운영지원 사업 운영	103
<b>11. 청소년수련관</b>		
11-1.	청소년수련관 운영방안 개선	107
11-2.	청소년 종합예술제 개최	108
11-3.	청소년수련관 내부시설 환경개선 사업	109
11-4.	방과후아카데미 근무환경 및 환경개선 사업	110
<b>12. 추모의공원</b>		
12-1.	화장시설 현대화에 따른 화장 확대운영	113
12-2.	제2봉안당 친환경 추모문화 하늘정원조성	114
<b>별첨</b>	김해시립요양원의 안정적 운영 기반 조성	117

# Part 1

---

## 경영지원팀

1-1. 총원율 제고를 통한 효율적 조직운영	현안사업	41
1-2. 근로자 보호·지원을 위한 맞춤형 노무관리	현안사업	42
1-3. 지역경제 활성화를 위한 계약업무 추진	현안사업	43
1-4. 조직 성과창출을 위한 직원 교육훈련 강화	현안사업	44
1-5. 보조·공모사업 예산운영 체계 강화	현안사업	45



# 1-1. 충원율 제고를 통한 효율적 조직운영

조직 정·현원 관리 차원의 적정인력 유지를 위한 충원율 제고 노력을 통해 재단 목적사업 수행의 효율적 인력운용 기반을 마련코자 함

## □ 필요성

- 사업 다각화, 서비스 확대에 수반되는 적정 인력 배치기반 확보
- 합리적 정·현원 비율 유지를 통한 인사관리 효율성 제고
- 적정인력 확보로 부서 간 인력 균형성 추구

## □ 인력현황

구 분	계	선임직	일 반 직								계 약 직		공무직	업무직	정원의관리 (임금피크제)
			소계	3급	4급	5급	6급	7급	8급	소계	라급				
정원	213	3	144	1	10	26	29	35	43	1	1	19	46	1	
현원	188	2	130	1	9	25	30	36	29	1	1	18	37	1	
결원	-25	-1	-15	0	-1	-1	1	1	-14	0	0	-1	-9	-	

- 효율적 목적사업 추진을 위한 정원 대비 현원(충원율): **88.26%**  
 \* 고령자 친화직종(환경, 5명) 제외한 실제 체감결원: 일반직 15명/ 공무직 1명/ 업무직 9명
- 현안 사항
  - 휴직자 발생 증가에 따른 인력 운용성 저하 및 부서 업무부담 가중
  - 전문인력 유지·확보 통한 조직 내실 강화 및 정부 고용정책 동참
  - \* 업무직 퇴직자(고령친화직종-환경미화) 단위계약 기간제근로자 전환: 총 5명
  - 사회복지시설 관계법령 준수를 위한 필수 소요인력 배치에 따른 인력 증원 필요성(\* 시설별 관계법령에 준한 필수 배치인력 소요)

## □ 추진계획

- 시 산하 지방공공기관 통합채용 추진 : '23. 상반기
- 충원율 목표 수립·관리(93%) 및 감독부서 지속적 협의 : 상시

## □ 기대효과

- 목적사업의 효율적 수행 및 다양한 내부 상황(사업 확장, 부재 인력 등) 발생에 대처 가능한 탄력적 조직운용의 원동력 확보

경영지원팀장 심우영 8582 / 허주성 8586

# 1-2. 근로자 보호·지원을 위한 맞춤형 노무관리

업무 중 발생 가능한 근로기본권 저하 상황, 노사관계, 민원사항 등 노무관련 전반의 해결·지원을 통해 근로자 사기증진 및 생산성 강화를 도모하고자 함

## □ 운영방향

- 관련법령 및 규정에 기반한 근로조건의 실질적 보호 및 지원
- 직원 개인 별 욕구 및 사유에 최적화된 맞춤형 해결방안 지원 모색
- 전속 노무사 자문 연계한 전문적 유권해석 및 노무판례 제시

## □ 운영내용

구 분		지원내용
분류	세분류	
근로 시간과 휴식	연차(유급)휴가	▶ 개인별 연차유급휴가 일수 산정·부여(일반직·공무직·업무직·계약직) ▶ 기간제근로자 연차일수 산정·정산 ▶ 연차유급휴가 관리 안내 및 휴가사용 촉진제 실시
	휴직·병가·공가 포상·경조사인식휴가	▶ 각종 휴직·공가 휴가 시행 관련 개인별 조정 및 관련사항 안내 - 육아, 가족 돌봄, 질병휴직 적용 여부 제시
	근로시간	▶ 휴게시간 보장: 4시간 이상 근로 30분 휴게 ▶ 연장, 야간, 휴일근로에 따른 보상 및 선택적 보상 관련 안내
취업 규칙	취업규칙 신고(변경)	▶ 취업규칙 및 관련규칙 정비사항 신고처리(변경) - 불리조항 포함 시 노동조합 사전 의견확인 선행
	단체협약사항 준수	▶ 단체협약사항 준수노력 및 이행 ⇒ 협약에 따른 노무관리 이행
직장내 괴롭힘	직장내 괴롭힘 방지조치	▶ 유사상황 발생 시 신속한 조사 의뢰 및 보호조치 실시 - 보호조치: 피해근로자의 근무지 변경, 유급휴가 명령 등

## □ 추진계획

- 「근로기준법」 현행화 반영한 각종 노무관련사항 안내 : 수시
- 하계휴가 및 연차유급휴가 관리 안내 : '23. 7.
- 재단 내 복리후생 등 각종 지원제도 운용 관련 만족도 조사 : '23. 12

## □ 기대효과

- 근로자 사기진작 및 업무생산성 강화

경영지원팀장 심우영 8582 / 진인호 8587

# 1-3. 지역경제 활성화를 위한 계약업무 추진

공정하고 투명한 계약집행 추진으로 지역상생 발전 및 사회적 약자를 위한 계약업무 추진에 만전을 기하고자 함

## □ 추진개요

- 계약 관련법령 준수 및 투명하고 공정한 계약 추진
- 수의계약의 최소화로 계약업무 건전성 확보
- 지역경제 활성화를 위한 소상공인 지원과 관내 업체 참여기회 확대

## □ 추진계획

- 지정정보처리장치를 통한 공정한 계약 추진
- 수의계약(견적입찰) 지방계약법 시행령 일부 개정내용 반영

구 분	종합공사	전문공사	전기 등 기타공사	물품·용역
개정 전	2억원 이하	1억원 이하	8천만원 이하	5천만원 이하
개정 후	4억원 이하	2억원 이하	1억6천만원 이하	1억원 이하

※ 단, 1인 수의금액 2천만원은 변동없음 (2천만원이상 수의계약 범위 → 견적입찰)

- 지역상생 발전 및 사회적약자를 위한 계약업무 추진

구 분	중소기업 생산품	중증장애인 생산품	사회적기업 생산품
목 표	총 구매금액 대비 90% 이상	총 구매금액 대비 1% 이상	총 구매금액 대비 1% 이상

- 「공직자의 이해충돌 방지법」에 근거하여 수의계약 체결 제한 여부 확인
- 매월 수의계약 현황 공개
  - 공개방법: 재단홈페이지 및 나라장터(G2B) 연계
  - 공개내용: 입찰정보, 계약금액, 계약기간, 계약업체 등

## □ 기대효과

- 투명하고 공정한 계약 추진으로 행정 신뢰도 제고
- 사회적 약자 및 소상공인 우선계약을 통해 공공기관의 사회적 가치 실현

경영지원팀장 심우영 8582 / 이소미 8588

# 1-4. 조직 성과창출을 위한 직원 교육훈련 강화

시민·고객 니즈에 맞춘 내부 직원들의 직무 능력 향상 및 서비스 마인드 개선을 위한 성과 중심적 교육을 강화하고자 함

## □ 추진방향

- 기본역량과 직무, 직급에 맞는 전문성 구축을 통한 조직 경쟁력 강화
- 사업별 경영환경 변화에 능동적으로 대처할 수 있는 가치창조 인재양성
- 사람중심 건강한 조직문화 발전을 위한 힐링 프로그램 운영

## □ 추진상황

- 4대폭력예방, 직장 내 괴롭힘 방지 등 법정교육 철저
- 직종별 교육 지원을 통한 업무 전문성 향상
- 직원교육 욕구 반영 맞춤형 교육을 통한 직원 만족도 향상

## □ 추진계획

- 전문성 강화를 위한 교육 확대

구 분	교육대상	교육내용
핵심가치 내재화	전 직원	<ul style="list-style-type: none"> <li>▪ 성희롱·성폭력 예방교육, 직장내 괴롭힘 방지, 재난위기 대응, 청렴 및 법정교육 등</li> </ul>
맞춤형 역량교육	신규, 중간관리자 등	<ul style="list-style-type: none"> <li>▪ 직무, 직급별 대상별 맞춤형교육</li> <li>- 리더십, 여성리더양성, 기초직무, 중간관리자 등</li> </ul>
직무전문	일반, 사회복지 등	<ul style="list-style-type: none"> <li>▪ 인사, 조직, 노무, 감사, 회계, 경영평가, 기획실무, 전산, 사회복지 등 전문</li> </ul>
시설안전 강화	기술직	<ul style="list-style-type: none"> <li>▪ 재난안전, 전문기술인력, 기술직 전문성 배양</li> </ul>
조직력 강화	전 직원	<ul style="list-style-type: none"> <li>▪ 청렴, 친절 등 소양교육 및 직무관련 사이버교육</li> </ul>

- 신입직원 OJT 교육 활성화
  - 현업 사례, 실무중심 교육을 통한 선임·동료 간 숙련 전수
- 조직 활성화를 위한 임직원 간 소통·화합의 공동체 의식 함양 교육 강화
  - 힐링 워크숍(연1회), 선진우수사례 벤치마킹 국내연수(연1회) 등

## □ 기대효과

- 직원 교육훈련의 체계성 및 효율성 제고를 통한 재단 맞춤형 인재 양성 기여

경영지원팀장 심우영 8582 / 김현영 8584



# 1-5. 보조·공모사업 예산운영 체계 강화

예산 편성·집행 및 정산 절차 수립으로 예산 총계주의 원칙 준수 및 보조·공모사업 예산관리를 강화하고자 함

## □ 추진방향

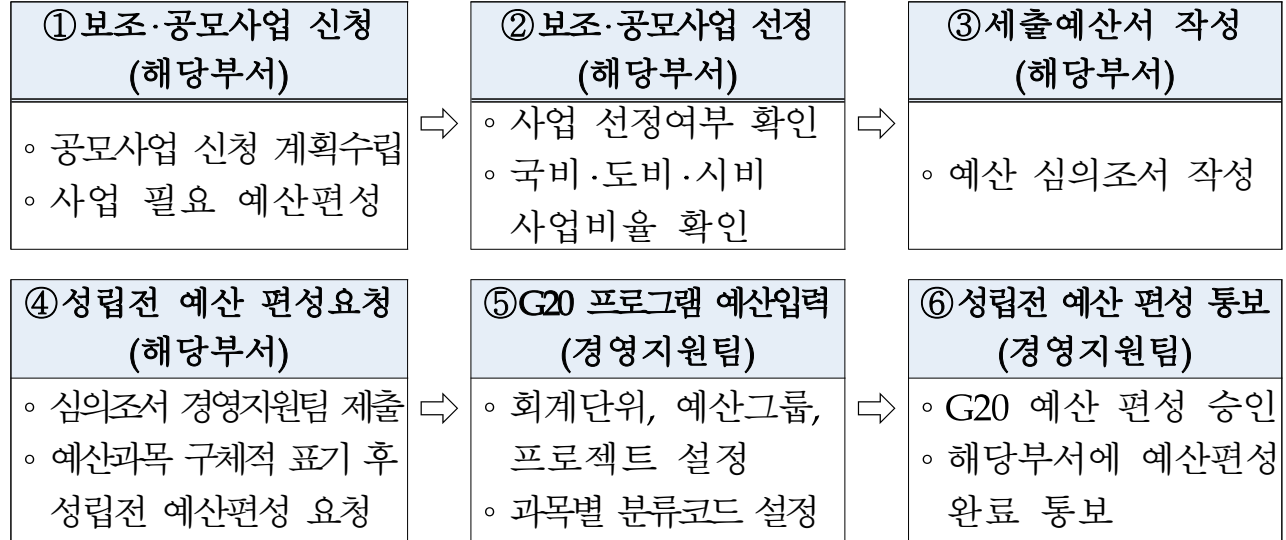
- 신규사업을 보조·공모사업 예산관리 체계에 맞게 집행관리
- 매년 실시되는 보조·공모사업의 사전준비 강화를 통한 선제적 대응

## □ 2022년 추진상황(8개부서 65개 사업, 271,150천원)

- 부서별 보조·공모사업 현황

부서명	사업수	예산액	부서명	사업수	예산액
정책감사팀	2건	31,000천원	여성센터	6건	102,440천원
노인종합복지관	12건	37,410천원	장애인종합복지관	12건	23,914천원
동부노인종합복지관	10건	25,148천원	서부장애인종합복지관	7건	13,880천원
서부노인종합복지관	9건	22,298천원	청소년수련관	3건	12,660천원
구산사회복지관	7건	36,400천원	합계	68건	305,150천원

## □ 추진계획



## □ 기대효과

- 보조·공모사업 예산운영 강화 등으로 재단 재정운용의 건전성 및 효율성 제고

경영지원팀장 심우영 8582 / 이진호 8589



## Part 2

---

# 정책감사팀

2-1. 윤리·청렴 경영으로 사회적 책임성 강화	고유사업	49
2-2. 예방 감사활동을 통한 신뢰받는 복지재단	고유사업	50



## 2-1 윤리·청렴 경영으로 사회적 책임성 강화

조직 내부의 청렴도 향상을 통한 ‘청렴 김해복지재단’에 대한 지역 내 긍정적 이미지 확산 및 공공기관으로서의 책임성 강화

### □ 추진개요

- 추진기간: 연중
- 추진대상: 전 직원
- 추진내용: 산하기관 반부패 시책평가 대비 부패방지 청렴시책 추진

### □ 추진상황

연번	추진과제	주요성과
1	부패 사전 예방 위한 반부패 시스템 강화	부패시책별 법정 예방교육, 갑질근절 간담회 등
2	청렴문화 정착을 위한 직원 역량 강화	청렴특강, 청렴 교육 추진 등
3	청렴 생활화를 위한 행동강령 제도화	임직원 이해충돌방지제도 운영지침 제정 등
4	청렴한 공직문화 조성 및 기반 구축	감찰 강화, 법인카드 사용 및 수의계약 공개 등
5	외부 청렴도 향상 위한 청렴의지 전파	청렴캠페인 추진, 청렴 재단 홍보 등

### □ 추진계획

- 반부패 시책평가 대비 부패방지 청렴시책 추진
- 윤리경영(임직원행동강령) 및 활성화 추진
- 갑질예방 및 청렴도 제고를 위한 업무 추진(갑질신고 마당 개설)
- '갑질 근절 정책선언문' 제정 및 선포

#### '갑질 근절 정책선언문' 제정 및 선포식

갑질근절 선언문을 토대로 직장 내 괴롭힘 방지 및 상호 존중과 배려를 실천하는 건강한 조직문화 만들기를 위한 갑질 근절 선언문 제정 및 선포

### □ 기대효과

- 청렴도 향상으로 대외적 이미지 제고
- 청렴하고 윤리적인 재단 운영으로 지속가능한 경영 기반 구축 기여

정책감사팀장 이현동 8561 / 배명선 8562

## 2-2 예방 감사활동을 통한 신뢰받는 복지재단

자체 감사활동을 통해 행정의 투명성 제고와 대내·외적인 공정·투명 경영을 통해 시민의 신뢰도 향상 및 긍정적 이미지 제고에 일조함.

### □ 감사개요

- 추진기간: 연중
- 추진대상: 수탁기관 및 전 직원
- 추진내용: 산하기관 반부패 시책평가 대비 부패방지 청렴시책 추진

### □ 추진상황

- 상부기관 정기감사 및 종합감사/김해시의회 행정사무감사 수감
- 외부강의 등 정기적인 복무점검(실태조사)을 통한 공직기강 확립
- 임직원행동강령 준수여부 점검
- 투명한 예산집행을 위한 일상감사 추진
- 비위사건에 따른 '특별조사' 실시 및 사후처리
- 재단 운영(전체 사업장)에 대한 외부 민원 즉시 처리

### □ 추진계획

- 상급기관 감사수감을 통한 투명한 행정처리
- 정기적 복무점검으로 공직자 근무기강 확립
- 일상감사로 예산집행의 효율성 및 예방행정 실천
- 취약분야 특별감사 · 조사를 통한 내부통제기능 강화

### □ 기대효과

- 부정부패 척결 및 신뢰받는 복지재단 구축 기여

정책감사팀장 이현동 8561 / 배명선 8562

## Part 3 · 4 · 5

# 노인종합복지관[김해·동부·서부]

<b>신규</b>	3-1. ESG경영을 위한 노인 환경보호 프로젝트 실시	김 해	53
<b>신규</b>	3-2. 베이비붐 세대 「인생 2막 함께 준비」 실시	김 해	54
<b>신규</b>	4-1. 찾아가는 독거어르신 힐링 공연프로그램 운영 「동네 버스킹 - For You」	동 부	55
<b>신규</b>	4-2. 노년기 꿈과 행복을 디자인하는 「실버드림(Silver Dream)」 프로그램 운영	동 부	56
<b>신규</b>	5-1. 어르신 소통공감 경청하는 복지관」 운영	서 부	57
	5-2. 함께나눔 「어르신 틀니 드림 지원 사업」 운영	서 부	58
	통-1. 위기 및 독거노인 대상 「온기나눔」 운영	핵심추진사업 (통합운영)	59
	통-2. 토요일 연장 운영으로 복지관 운영 내실화	고유사업 (통합운영)	60
	공-1. 양질의 일자리 창출을 위한 노인사회활동지원사업 운영	고유사업 (공통사업)	61
	공-2. 이용자 특성을 반영한 노년사회화교육 운영	고유사업 (공통사업)	62





## 3-1. ESG경영을 위한 노인 환경보호 프로젝트 실시

### □ 추진배경 및 방향

- 환경문제가 주요 쟁점으로 떠오르며 지속가능한 발전을 위한 ESG 경영의 중요성이 높아지고 있으며, 재단도 2022년 ESG경영을 도입함.
- 노년층에서는 환경오염 및 탄소중립 실천 등에 대한 인지도가 낮아 1회용품 사용과 분리배출 실천이 미진하여 인식개선이 필요함.

### □ 사업개요

- 사업일자: 2023. 6.
- 사업대상: 복지관 등록 만 60세 이상 어르신
- 사업내용: 환경보호 캠페인, 환경 관련 특강, 재활용품 수거함 활용, 친환경·재활용품 활용 체험프로그램 운영
- 추진부서: 김해노인종합복지관

### □ 추진내용

- 노인종합복지관 '환경의 달' 지정 및 선포
- 관내 환경 인식개선을 위한 캠페인 진행(1개월)
- '생활 속 환경 지킴'을 주제로 한 특강 진행(1회)
- 친환경 제로웨이스트를 위한 재활용컵 수거함 비치(1개월)
- 친환경 체험 프로그램 진행(2회)
- 환경 인식 개선 사전·사후 측정을 통한 질적 환류

### □ 기대효과

- 노년층의 탄소중립 실천 참여로 노인 인식 개선 효과
- 분리배출 실천에 따른 환경보호 및 살기좋은 지역사회가꾸기

## 신규

# 3-2 베이비붐 세대 「인생 2막 함께 준비」 실시

## □ 추진배경 및 방향

- 2022년 6월 기준, 김해시 인구 536,175명 중 60세 이상 노인인구 비율은 20%, 65세 이상 노인인구 비율은 12.6%(고령화사회)를 차지함.
- 김해시 “베이비붐 세대(1955년~1963년 출생)”가 노인인구에 포함됨에 따라 “젊은 노인”의 급격한 증가에 대비한 새로운 프로그램 개발 필요

## □ 사업개요

- 사업기간: 2023. 3. ~ 8.
- 사업대상: 복지관 등록 만 60세 ~ 69세 어르신
- 사업내용: “젊은 노인”의 재사회화를 위한 특강 형식 프로그램 운영  
(노후준비·교양·여가·건강관리 등 통합프로그램 10회기)
- 추진부서: 김해노인종합복지관

## □ 추진계획

- 맞춤형 프로그램 홍보 및 수강생 모집 : '23. 3.~5.
- 노후준비·교양·여가 등 통합프로그램 진행(10회) : '23. 5.~7.
- 참여자 평가회를 통한 질적 환류 : '23. 8.

## □ 문제점 및 대책

- 기존 프로그램 포화상태로 신설 프로그램 활용 공간 부족  
⇒ 공중위생관리법 및 관련 민원 발생, 수요 감소, 감염병 발생 등으로 장기간 미운영중인 이·미용실 공간을 복합 프로그램 공간으로 활용

## 신규

# 4-1. 찾아가는 독거어르신 힐링 공연프로그램 「동네 버스킹 - For You」

거동이 불편하여 공연을 관람하기 어려운 독거어르신들을 위해 장소·선곡 등 어르신 맞춤형 힐링공연을 기획하여 정서적 힐링의 시간을 제공하고 무료 공연 연계를 통한 지역 내 재능기부 문화 확산에 기여함.

## □ 사업개요

- 사업기간: 2023. 4. ~ 11. / 시범운영
- 사업대상: 독거어르신 20명 내외
- 사업장소: 대상자 각 가정
- 사업내용: 버스킹 공연팀 섭외 및 찾아가는 공연 실시, 어르신 가정에 음악플레이어 설치 및 개별 취향 맞춤형 음악 CD 제공
- 소요예산: 금1,900천원(홍보비100천원/운영물품비1,800천원)
- 추진부서: 동부노인종합복지관

## □ 추진계획

- 공연팀 섭외 및 프로그램 취지 관련 미팅 : '23. 4. ~ 5.
- 프로그램 홍보 포스터 제작 및 배포 : '23. 6.
- 참여 독거어르신 모집 : '23. 7. ~ 8.
- 힐링 공연 프로그램 실시 : '23. 9.
- 참여 어르신택 플레이어 및 맞춤형 CD전달 : '23. 10.
- 보도자료 배포 및 홍보물 제작, 만족도 인터뷰 : '23. 11.

## □ 문제점 및 대책

- 무료 공연팀 섭외 및 선곡에 적극적 노력 필요
- 어르신 택 음악플레이어 현황 확인 및 맞춤형 CD 제공 등 대상자 맞춤형 서비스 제공 노력 필요

동부노인종합복지관장 류재복 8501 / 이진희 8534

**신규**

## 4-2. 노년기 꿈과 행복을 디자인하는 「실버드림(silver dream)」 프로그램 운영

노년을 시작하는 신입 노인(신노년층)을 대상으로 다가올 미래, 행복한 노년을 설계할 수 있도록 다양한 프로그램을 통한 긍정적 노인이미지 제고

### □ 사업개요

- 사업기간: 2023. 4. ~ 6.
- 사업대상: 복지관 신입 노인 10명
- 사업내용

구 분	내 용
1회가 6회기	1회가: 심리검사 및 자신의 유형 알기
	2회가: 퍼스널컬러진단 및 메이크업 및 어울리는 코디법 알기
	3회가: 제2의 인생을 디자인하다
	4회가: 새로운 분야를 도전한 선배 조우하기
	5회가: 미니 자서전 만들기
	6회가: 스튜디오 사진 촬영하기

- 소요예산: 금1,420천원(강사비420천원/사진촬영비500천원/재료비500천원)
- 추진부서: 동부노인종합복지관

### □ 추진상황

- 신규프로그램 운영 관련 대상자 욕구조사 : '22. 11.

### □ 추진계획

- '실버드림'운영 세부계획 수립 : '23. 2.
- 프로그램 홍보 및 강사 섭외, 대상자 모집 : '23. 3
- '실버드림'프로그램 운영 : '23. 4. ~ 6.
- 프로그램 만족도조사 실시 및 결과보고 : '23. 6.

### □ 문제점 및 대책

- 다양한 분야의 강사 섭외 및 신규사업 예산확보 필요  
⇒ 2023년 신규사업 예산편성 및 다양한 공모사업 지원 예정

동부노인종합복지관장 류재복 8501 / 손진영 8511

신규

# 5.1. 어르신 소통·공감 「경청하는 복지관」 운영

## □ 추진배경 및 방향

- 급변하는 대내외 환경변화와 이용자들의 다양한 요구에 부합하는 신속한 복지 서비스 제공 및 각종 민원사례 분석을 통한 적극 행정 추진 필요

### 2020년 ~ 2022년 민원신청 현황

구 분	민원건수	신청방법	주요내용
2020년	2건	온라인(국민신문고, 복지관 대표누리집)	교육프로그램 이용
2021년	1건	온라인(시청 및 복지관 대표누리집)	교육프로그램 이용
2022년	14건	온라인(복지관 대표누리집)	셔틀버스, 자율이용프로그램 이용

⇒ 어르신 특성 및 민원신청 간소화를 위한 대면소통전담 창구 개설 필요

## □ 운영개요

- 시 행 일: 2023. 1.
- 운영대상: 복지관 이용자 및 지역주민
- 운영방법: 상시운영(대면 및 유선상담), 대표누리집 민원응대
- 주요내용
  - 민원관리종합계획 수립 및 소통경청담당관(가칭) 운영
  - 분기별 민원사례 분석을 통한 각종 사업(예산)운영 반영
  - 주요 민원사례 및 처리결과 공유(개인정보보호법 등 관련법령 준수)
- 추진부서: 서부노인종합복지관

## □ 추진계획

- 민원사례 분석 및 환류체계(사업 및 예산) 구축 : '23. 1. ~ 12.
- 분기별 민원사례 및 분석결과 공지 : '23. 1. ~ 12.

서부노인종합복지관장 황성철 4801 / 박승호 4810

신규

## 5-2 함께나눔 「어르신 틀니 드림 지원 사업」 운영

### □ 추진배경 및 방향

- 김해시보건소에서 추진하고 있는 틀니 지원 사업 대상에서 제외된 취약계층 어르신을 대상으로 관내 의료기관과 연계한 의료·복지 서비스 제공 추진

### □ 사업개요

- 사업기간: 2023. 1. ~ 12.
- 사업대상: 관내 취약계층 어르신(※ 보건소 지원사업 중복대상 제외)
- 대상인원: 총5명  
⇒ 사업지원(의료기관) 기관 추가 연계시 대상자 증원 예정
- 주요내용: 취약계층 어르신 구강검진 및 무료 틀니 지원
- 지원기관: 장유에스뉴욕치과(구강검진 및 틀니치료 등 무료지원)
- 추진부서: 서부노인종합복지관

### □ 추진상황

- 장유에스뉴욕치과 업무 협약 체결 : '21. 8. 18.  
⇒ 협약내용: 치과상담 및 강의, 의료혜택 제공
- 무료 틀니 지원사업 관련 업무 협의 : '22. 7. 27.  
⇒ 사업대상자 선정방법 및 인원, 틀니 지원방법 및 관리 등

### □ 추진계획

- 복지관 이용자 대상 무료 틀니 지원사업 홍보 : '23. 1.
- 대상자 선정심의위원회 구성 및 선정 : '23. 1.
- 어르신 틀니 드림 지원사업 운영 : '23. 2. ~ 12.

서부노인종합복지관장 황성철 4801 / 김연희 4811

# 통1 위기 및 독거노인 대상 「온기나눔」 운영

## □ 추진배경 및 방향

- 경제적 어려움을 겪고 있는 위기 및 독거노인들에게 다양한 인적자원을 활용한 나눔(생필품 등)을 연계함으로써 어르신들의 삶의 질을 높이고 자발적 나눔 문화 확산에 기여

## □ 추진상황

- 동부노인종합복지관 시범운영(총 11회기) : '21. 8. ~ '22. 12.

구분	나눔내용	후원처
1호	냉장고 설치, 에어컨 청소·수리	도깨비재활용품판매점
2호	파손 방충망 교체	오픈더원도우
3호	가스레인지 교체, 조리도구	오피스아이몰
4호	세탁기 설치, 난방유 기증	복단지 모임
5호	가전제품, 도배장판, 생필품, 환경정비 등	새마을금고 동김해점 우창공업사, 온돌봉사단
6호	파손 방충망 교체	타이어프로 삼계점
7호	파손 방충망 교체	오픈더원도우
8호	가정용 의료기기 기증	장유넷
9호	노후 싱크대 교체	고향밥상
10호	난방유, 온열매트 및 극세사이불	이웃을생각하는모임
11호	전기압력밥솥	오피스아이몰

## □ 추진계획

- 이용자 가정방문을 통한 맞춤형 욕구(소원) 발굴 : '23. 1. ~ 12.
- 자체 회의를 통한 분기별 1건의 대상 가정 선정 : '23. 1. ~ 12.
- 1:1 매칭 기부 및 가정 전달 : '23. 1. ~ 12.
- 우수 나눔스토리 SNS홍보 및 영상물 제작 : '23. 12.

## □ 문제점 및 대책

- 자원 발굴을 위한 다각적 홍보 필요

⇒ 문자발송, SNS채널 및 중고앱 등 적극적 홍보활동 실시

김해노인종합복지관장 마상천 8401 / 송승현 8404  
 동부노인종합복지관장 류재복 8501 / 이진희 8534  
 서부노인종합복지관장 황성철 4801 / 정순미 4802

# 통2 토요일 연장 운영으로 복지관 운영 내실화

## □ 운영개요

- 기 간: 2023. 1. ~ 12.
- 대 상: 복지관 등록 만 60세 이상 어르신
- 내 용: 자율이용시설 토요일 연장 운영을 통한 여가지원 확대
- 운영방법: 운영기간 확대(기존 평일→토요일 확대 운영),  
탁구장, 당구장 등 사전예약제 운영
- 추진부서: 김해/동부/서부노인종합복지관

## □ 추진상황

- 신규 노인일자리아사업 연계 통한 방역관리체계 구축 : '22. 2. ~ 5.
- 비대면 활력증진 위한 홈페이지 관련 동영상 링크 게시 : '22. 1. ~ 11.
- 감염병 대응지침 준수한 프로그램 운영 : '22. 2/ 4. ~ 11.

구 분	총계	김해노인	동부노인	서부노인
이용인원 ('22. 1.~12.)	28,236명	25,027명	7,377명	9,098명

## □ 추진계획

- 지자체 방침 고려하여 토요일 연장 운영 : '23. 1.~12.
  - 방역관리자 및 노인일자리아사업 참여자 활용 방역관리
  - 비대면 활력증진 위한 홈페이지 관련 동영상 링크 게시
- 어르신 욕구 맞춤형 취미여가 프로그램 운영 : '23. 1.~12.
- 취미여가 프로그램 만족도 및 욕구조사 실시 : '23. 11.

## □ 기대효과

- 여가지원 확대로 장기화된 코로나-19에 따른 우울감 해소
- 시설 이용시간 확대로 이용 어르신들의 만족도 향상

김해노인종합복지관장 마상천 8401 / 백주미 8405  
 동부노인종합복지관장 류재복 8501 / 손진영 8511  
 서부노인종합복지관장 황성철 4801 / 이나라 4814



# 공-1. 양질의 일자리 창출을 위한 노인사회활동 지원사업 운영

어르신들의 활기차고 건강한 노후생활을 영위하기 위한 양질의 일자리를 창출하여 경제적으로 안정된 어르신들의 인생 2막을 지원하고자 함

## □ 사업개요

- 사업기간: 2023. 1. ~ 11.
- 사업장소: (주)부산-김해경전철, 공공시설, 어린이집, 경로당 외 관내일대
- 사업대상: 김해시 거주 만 65세 이상 기초연금수급권자 (단위: 천원)

수행기관	사업명	배정인원	예산액
김해노인	공원환경지킴이사업 외 6개사업	450명	1,504,020
동부노인	경전철안전도우미사업 외 5개사업	450명	1,504,020
서부노인	깨끗한 경로당 사업 외 3개사업	300명	891,000
계		1,200명	3,899,040

※ 2023년 기준임

## □ 추진상황

- 노인사회활동지원사업 해단식 및 최종평가회 : '22. 10.
- 2023년 사업계획 수립 및 참여자 모집 : '22. 12.

## □ 추진계획

- 2023년 노인사회활동지원사업 배치 및 운영 : '23. 1. ~ 12.
- 2023년 노인사회활동지원사업 활동교육 및 안전교육 실시 : '23. 1.

## □ 문제점 및 대책

- 경상남도 수당(30,000원) 폐지로 소득감소에 따른 참여자 불만 제기  
⇒ 지자체와 지속적인 협의를 통해 추경 예산 반영 노력 필요

김해노인종합복지관장 마상천 8401 / 이지영 8409 이소원 8411 이선경 8408  
동부노인종합복지관장 류재복 8501 / 김미옥 8535 김순아 8526 김송희 8536  
서부노인종합복지관장 황성철 4801 / 황문경 4824 문미정 4812

## 공-2 이용자 특성을 반영한 노년사회화교육 운영

### □ 사업개요

- 사업기간: 2023. 1. ~ 12.
- 사업대상: 김해시 거주 만60세 이상 어르신
- 사업내용(※정부 및 지자체 방역수칙에 근거하여 사업 진행)
  - 평생교육, 취미여가, 정보화교육, 건강증진 프로그램 운영 등
- 추진부서: 김해/동부/서부노인종합복지관 3개소

### □ 추진상황

- 상반기 노년사회화교육 운영 : '22. 4. ~ 9.
- 상반기 강사간담회 및 이용자 만족도 조사 실시 : '22. 7. ~ 12.
- 하반기 노년사회화교육 운영 : '22. 10. ~ 12.
- 2023년 노년사회화교육 프로그램 강사 모집 및 채용 : '22. 12.

※ 2022년 복지관별 노년사회화교육 프로그램 강좌수 및 수강생 현황

수행기관	평생교육	정보화	취미여가	건강증진	아카데미	수강인원
노인종합복지관	33개	24개	42개	16개	2개	2,058명
동부노인종합복지관	33개	22개	38개	19개	2개	1,938명
서부노인종합복지관	34개	24개	32개	20개	2개	1,771명
합 계	100개	70개	112개	55개	6개	5,767명

### □ 추진계획

- 2023년 상반기 노년사회화교육 수강생 모집 및 운영 : '23. 1. ~ 6.

### □ 문제점 및 대책

- 방역수칙 준수로 인한 프로그램 및 수강인원 제한 운영에 따른 이용자 민원 지속 발생
  - ⇒ 확진자 발생 추이 및 노인여가복지시설 단계별 방역수칙에 따라 프로그램 및 수강인원 확대 추진

김해노인종합복지관장	마상천	8401	/	권난희	8403	백주미	8405
동부노인종합복지관장	류재복	8501	/	정현희	8533	최종문	8523
서부노인종합복지관장	황성철	4801	/	박보은	4804	이나라	4814

## Part 6

---

# 김해시니어클럽

<b>신규</b>	6-1. 노인일자리 인식개선 거리 홍보캠페인		65
	6-2. 민간취업 지원을 위한 이동취업 상담소 운영		66
	6-3. 노인일자리사업 확대운영 및 내실화	핵심추진과제	67
	6-4. 노인일자리사업 확대 및 참여활동 지원	현안사업	68
	6-5. 고유사업 및 노인일자리 공모사업 추진	고유사업	69



# 6-1. 노인일자리 인식개선 거리 홍보캠페인

## □ 사업개요

- 사업명: 노인일자리 인식개선 거리 홍보캠페인
- 사업기간: 2023. 1. ~ 12.(월 1회)
- 목적: 노인일자리사업에 대한 필요성 및 인식개선
- 대상: 김해시민
- 내용: 시각적 효과가 높은 이동현수막, 알림판을 활용한 거리 홍보 활동 및 캠페인 확대 진행

## □ 추진상황

- 진영, 장유 5일장 거리홍보활동 각 1회 실시 : '22. 1. ~ 7.
- '22년 김해복지박람회 등 지역 행사 홍보 : '22. 8. ~ 11.
- '22년 홍보관련 사업 평가회 실시 : '22. 12.
- '23년 취업알선형 사업계획 홍보비 예산 편성 : '22. 12.
- 이동현수막 및 알림판 제작

## □ 추진계획

- 현장 선정 및 행사 운영(월 1회) : '23. 1. ~ 12.
- 결과보고 및 사업평가 : '23. 12.

## □ 문제점 및 대책

- 행사주관 기관의 비협조 및 홍보활동시 안전사고 문제  
⇒ 주관기관과의 사전협조 요청, 활동 전 담당자 안전교육

김해노인일자리창출지원센터장 박명아 3301 / 김명자 3325

**신규**

## 6-2 민간취업 자원을 위한 이동취업 상담소 운영

### □ 사업개요

- 사업명: 이동취업 상담소
- 사업기간: 2023. 1. ~ 12.
- 목적: 고령자 취업지원 접근성 및 효과성 제고
- 대상: 만 55세 이상 민간업체 취업을 희망하는 자

사업명	내용	비고
찾아가는 중장년 이동취업 상담소	고령자취업박람회 등 취업지원사업 상호연계 및 홍보활동	홍보활동 / 매월 1회 실시

### □ 추진상황

- 김해도서관 이동취업상담소 운영 : '22. 4.
- 율하 12단지 관리사무소 이동취업상담소 운영 : '22. 6.
- 이동취업 상담소 추진계획 및 홍보 : '22. 11. ~ 12.

### □ 추진계획

- 이동취업 상담소 사업진행 : '23. 1. ~ 11.
- 이동취업 상담소 사업평가 : '23. 12.

### □ 문제점 및 대책

- 신규 이동취업상담소 운영장소 확보의 어려움  
⇒ 이동취업 상담소 취지를 적극적으로 홍보하고 관련기관  
네트워크를 통해 다양한 장소를 확보하여 활동 진행

김해시니어클럽관장 박명아 3301 / 김명자 3325

## 6-3. 노인일자리사업 확대운영 및 내실화

### □ 추진배경 및 방향

- 고령화로 인한 노인세대의 양적 증가에 따라 노인일자리 및 사회활동지원의 중요성이 강조되는 추세임

< 김해시 연도별 노인일자리 사업현황 > (단위: 명)

구분	수행기관	2019년	2020년	2021년	2022년	2023년
	총 계	3,873	4,713	4,806	4,895	5,275
재단	소 계	3,074	3,205	3,263	3,287	3,641
	노인종합복지관	455	465	430	420	450
	동부노인종합복지관	461	465	430	420	450
	서부노인종합복지관	156	329	294	280	300
	김해시니어클럽	1,487	1,403	1,449	1,482	1,603
	김해노인일자리창출지원센터	353	385	517	542	688
	구산사회복지관	162	158	143	143	150
재단외	소 계	799	1,508	1,543	1,608	1,634
	노인장애인과	672	704	460	400	335
	김해가야시니어클럽	-	727	951	1,052	1,154
	효능원노인통합지원센터	85	15	12	12	15
	(사)대한노인회김해시지회	-	-	120	144	130
	생명의전화	42	62	-	-	-

- 활기차고 건강한 노후생활을 영위할 수 있는 다양한 일자리 및 사회활동 지원과 기회 제공, 적극적인 홍보

### □ 추진계획

- 민간취업 지원을 위한 이동취업 상담소 운영
- 노인일자리 인식개선 거리 홍보캠페인
- 노인일자리사업 확대 및 참여활동 지원
- 고유사업 및 노인일자리 공모사업 추진

김해시니어클럽관장 박명아 3301 / 이완주 3309

## 6-4. 노인일자리사업 확대 및 참여활동 지원

### □ 사업개요

- 사업명: 노인일자리 및 사회활동 지원사업
- 사업기간: 2023. 1. ~ 12.
- 목표량: 약 2,164명(2022년도 사업량 2,024명)
- 참여대상: 만 60세 이상 구직자, 구인 수요처 및 기업체
  - ※ 공익·사회형: 만 65세 이상 / 시장·취업알선형: 만 60세 이상

### □ 추진상황

- '22년 노인일자리사업 배정 및 추진 : '22. 1.~11.
- 2022년 노인일자리사업 운영 및 평가 : '22. 8.~12.
- 2023년 노인일자리사업 참여자 수요조사 : '22. 10.~11.
- 2023년 노인일자리사업 참여자 모집 및 선발 : '22. 12.

연번	사업단명	사업단 (개)	참여자 (명)	사업예산 (단위 : 천원)	활동내용
총계		28	2,024	7,027,488	-
1	공익형	8	1,005	3,165,750	환경정비, 교통지도 등
2	사회서비스형	8	408	3,235,848	급식, 공공행정 지원
3	시장형	10	212	566,040	영리사업 운영 및 활동 등
4	취업알선형	2	399	59,850	구인·구직활동

### □ 추진계획

- 노인일자리사업 및 참여자 활동 진행 : '23. 1.~12.

### □ 문제점 및 대책

- 사업일정 및 자격에 대한 정보부족으로 참여기회 상실 발생
  - ⇒ 적극적인 홍보활동으로 참여기회 최대한 보장토록 노력

김해시니어클럽관장 박명아 3301 / 이연건 3312



## 6-5. 고유사업 및 노인일자리 공모사업 추진

### □ 사업개요

- 사업명: 김해시보 배부사업 및 시니어인턴십
- 사업기간: 2023. 1. ~ 12.
- 목표량: 약 362명(2022년도 사업량 273명)
- 참여대상: 만 60세 이상 구직자

### □ 추진상황

- '22년 고유사업 및 시니어인턴십 사업 추진 : '22. 1. ~ 11.
- 2022년 고유사업 및 시니어인턴십 평가 : '22. 12.
- 2023년 김해시보 참여자 수요조사 : '22. 10. ~ 11.
- 2023년 김해시보 배부처 및 배부량 확정 : '22. 12.
  - 2023년 김해시보 참여자 모집 및 선발
  - 2023년 시니어인턴십 공모참여 및 계획수립 : '22. 12.

연번	사업단명	사업단 (개)	참여자 (명)	사업예산 (단위: 천원)	활동내용	비고
총계		2	273	472,551		
1	김해시보 배부	1	162	234,551	김해전역 시보 배부	고유사업
2	시니어인턴십	1	111	238,000	만 60세 이상 구인·구직 인건비 지원	공모사업

### □ 추진계획

- 고유사업 및 시니어인턴십 활동 진행 : '23. 1. ~ 12.

### □ 문제점 및 대책

- 김해시보 배부 참여자의 잦은 변경과 이탈로 사업운영 차질  
⇒ 김해시보 배부사업 계약 시 배부단가 조정협의를 통해 참여자 활동비 상승에 최대한 노력

김해시니어클럽관장 박명아 3301 / 오광택 3313, 임채곤 3303



## Part 7

---

# 구산사회복지관

7-1. 독거노인의 사회안전망 확보를 위한 「인공지능 통합돌봄사업」 운영	핵심추진사업	73
7-2. 결혼이주여성 자기계발프로그램 운영	핵심추진사업	74
7-3. 취약계층 지역주민을 위한 맞춤형서비스 지원	고유사업	75



# 7-1. 독거노인의 사회안전망 확보를 위한 「인공지능 통합돌봄사업」 운영

정보통신기술(ICT) 기반 AI 첨단기기 보급을 통한 정서적 지지와 상시 모니터링을 통해 독거노인의 응급상황 발생에 대한 안전망을 구축하고자 함.

## □ 사업개요

- 사업기간: 2023. 1. ~ 12.
- 사업대상: 300가구(김해시 독거노인 가구 중 신청 가구)
- 사업내용: 가정 내 활동량 감지센서가 탑재된 인공지능(AI)스피커 설치
- 지원내용: AI스피커를 통한 말벗 서비스 제공, 응급상황 발생시 긴급문자 발송
- 운영인력: 2명(상담인력 1명, 케어매니저 1명)
- 사업예산: 금141,608천원(국비90%, 도비5%, 시비5%)

## □ 추진상황

- 스마트홈 시범사업 위·수탁(시↔재단) 협약 체결 : '19. 9. ~ 22. 8.
- ICT 케어센터 운영 : '22. 5. 26.  
(300세대 대상, 모니터링 전화 10,935건, 방문 888건, 119연계 15건)
- 사업 재위·수탁 협약 체결('22. 9.~'25. 8.) : '22. 5. 26.
- 스마트홈 대상자 간담회 진행(2회, 140명) : '22. 6. / 9.
- 사업 만족도 조사(300세대 대상) : '22. 9.~10.

## □ 추진계획

- ICT케어센터 운영(상시 전화·방문 모니터링 등) : ~'23. 12.  
※ 위기가구 발굴 시 사례관리, 공적·민간자원 연계

## □ 기대효과

- 인공지능(AI) 스피커를 활용하여 대상자 말벗 서비스 및 생활편의 제공 등 한 단계 진보한 복지서비스 제공
- 빅데이터에 기반한 생활특성 분석으로 위급상황 모니터링을 통해 돌봄사각지대 발생 예방

구산사회복지관장 강미경 8471 / 한한나 8488 김동희 8477

## 7-2. 결혼이주여성 자기계발 프로그램 운영

민선 제9대 시정목표인 행복·포용도시 실현을 위해, 지역 내 다문화 가정(결혼이주여성)을 대상으로 자기주도적인 표현과 자기성장의 계기를 제공하여 자존감 향상 및 일상생활 만족도를 향상시키고자 함

### □ 추진배경

- 시정목표 행복·포용도시 달성을 위한 다양한 주체, 폭넓은 복지서비스 제공 필요
- 결혼이주여성 정체성 강화와 한국사회 적응의 계기 마련 필요

### □ 사업개요

- 기 간: 2023. 4. ~ 7. / 4개월
- 장 소: 김해시가족센터 4층 다누리관
- 대 상: 12명(김해시 결혼이주여성)
- 내 용: 자기계발 프로그램(퀵트, 네일아트, 아로마테라피) 운영
- 예 산: 금3,300천원(김해시 우수 평생학습 프로그램 공모)

### □ 추진계획

- 공모사업 신청 : '23. 1.
- 사업홍보 및 대상자 모집 : '23. 3.
- 프로그램 운영 : '23. 4~7.

### □ 기대효과

- 참여대상의 사회구성원으로써의 정체성 강화
- 자기계발을 통한 삶의 질 개선

구산사회복지관장 강미경 8471 / 한경미 8475

## 7-3. 취약계층 지역주민을 위한 맞춤형서비스 지원

지역특성 및 주민욕구 파악을 통해 사회복지관 3대 기능을 중심으로 지역사회 변화와 요구에 능동적으로 대처·실천함으로써 복지서비스의 전문성을 높이고자 함.

### □ 사업개요

- 사업기간: 2023. 1. ~ 12.
- 대 상: 김해지역 저소득 취약계층
- 내 용
  - 사례관리: 사례발굴, 사례회의, 사례개입, 자원연계, 사례발표
  - 서비스제공: 무료급식, 후원물품 지원, 교육문화사업, 보건교육 등
  - 지역조직화: 주민리더 조직, 주민복지증진, 지역연계, 연구조사 등
- 예 산: 금858,112천원(출연금: 149,003천원, 국도비: 709,109천원)

### □ 추진계획

- 지역 내 서비스 제공기관과의 연계 및 협력을 통한 맞춤형서비스 지원

사회복지관 3대 기능		
사례관리	서비스제공	지역조직화
-사례관리 대상자 : 30case · 사례회의: 12회 · 모니터링: 360회 · 자원연계: 96회 · 사례발표: 연1회	-급식서비스: 127명 · 무료경로식당: 70명 · 도시락배달: 22명 · 밀반찬배달: 35명 -후원물품지원 (40회, 2,700명)	-주민리더 회의, 교육, 활동 : 24회, 1,070명 -주민복지증진(인권교육, 고충상담, 편의시설개방, 시설대관 등) : 44회, 315명 -지역연계 협약, 네트워크 : 14개 기관 -연구조사(사회복지현장 실습, 욕구조사): 연3회 -자원봉사자 관리: 100명

### □ 기대효과

- 저소득층 현장방문 확대를 통한 복지서비스 대상가구 지속 발굴
- 복합적인 문제를 가지고 있는 취약계층 세대의 욕구를 반영한 복지서비스 제공

구산사회복지관장 강미경 8471 / 김성원 8480 김가람 8473 홍성훈 8482





## Part 8

---

# 여성센터

신규	8-1. 경력단절 예방사업 추진	고유사업	79
	8-2. 신중년 인생2막 준비 「50+인생설계대학」 운영	고유사업	80
	8-3. 직장맘 일가정 양립지원사업 추진	고유사업	81
	8-4. 여성친화도시 거점공간 「함성」 운영	현안사업	82
	8-5. 시설이용자 민원 해소를 위한 주차장 확장	현안사업	83



**신규**

## 8-1. 경력단절 예방사업 추진

### □ 운영개요

- 사업기간: 2023. 3. ~ 11.
- 사업장소: 여성센터 강의실 및 취업자 기업체
- 사업대상: 100명(새일센터 취업자, 구직자, 교육수료생)
- 사업내용: 직장생활 조기 적응을 위한 직장동료와의 교류·화합프로그램 경력단절 예방 교육 및 구직자 직장복귀를 위한 프로그램 운영
- 소요예산: 금8,000천원

### □ 추진계획

- 경력단절 예방사업 참여자 모집 : '23. 5. ~ 6.
- 취업자 경력단절 예방 프로그램 운영(1회차) : '23. 6.
- 경력단절 예방사업 참여자 모집 : '23. 8. ~ 10.
- 구직자 직장복귀지원 프로그램 운영(2회차) : '23. 9
- 교육수료생 사후관리사업 운영 : '23. 9.
- 직장동료와 함께하는 멘토-멘티 프로그램 : '23. 10.
- 프로그램 참여자 만족도 설문조사 : '23. 11.

### □ 기대효과

- 직장 동료 간 교류 및 소통을 통해 안정적 고용 유지에 기여
- 여성의 지속적인 고용유지 및 일·생활 균형을 위한 조직문화 조성

여성센터관장 직무대리 한수훈 8901 / 송미향 8914

## 8-2. 신중년 인생2막 준비 「50+인생설계대학」 운영

신중년 은퇴자들의 인생2막 준비를 위한 건강한 노후 삶 계획 수립 및 새로운 분야의 지식 배움을 통한 전인적 성장을 도모하고자 함.

### □ 운영개요

- 사업기간: 2023. 4. ~ 6.(주1회 / 20회)
- 사업장소: 여성센터 강의실
- 사업대상: 40명(김해시 거주 신중년 50~69세 남, 여)
- 사업내용: 인생2막 설계를 위해 경제, 건강, 심리, 진로 등 교육
- 소요예산: 금9,700천원

### □ 추진계획

- 운영 프로그램 및 강사 선정 : '23. 3.
- 교육 운영계획 수립 : '23. 3.
- 수강생 모집 및 홍보 : '23. 3.
- 제6기 50+인생설계대학 운영 : '23. 4. ~ 6.
- 수강생 만족도 설문조사 : '23. 7.

### □ 기대효과

- 퇴직 및 은퇴자들이 경험과 소통을 통하여 인생이모작 준비를 위한 모델 탐색
- 인생 후반전을 체계적으로 설계함으로써 활동적인 노후생활을 영위하는데 기여

여성센터관장 직무대리 한수훈 8901 / 최누리 8904

## 8-3. 직장맘 일·가정 양립지원사업 추진

직장맘(여성, 노동자, 엄마)의 다중 고충(일, 가정, 양육 등) 해소를 위한 상담, 역량강화, 가족친화 프로그램등을 운영하고자 함

### □ 사업개요

- 사업기간: 2023. 1. ~ 12.
- 사업장소: 여성센터 강의실 외 관내·외 시설
- 사업대상: 700명(김해시에 거주하는 직장인 기혼 여성)
- 사업내용: 직장맘 고충상담, 역량강화사업, 힐링·가족친화사업 등
- 사업예산: 금40,000천원

### □ 추진계획

- 직장맘 3고충 상담(150명) : '23. 1. ~ 12.
- 힐링 프로그램(90명) : '23. 2. ~ 11.
- 가족친화 프로그램(110명) : '23. 3. ~ 10.
- 직장맘 역량강화 교육(340명) : '23. 3. ~ 11.
- HAPPY 토요 캠퍼스(40명) : '23. 5. ~ 10.

### □ 기대효과

- 일·가정 양립 병행에서 오는 스트레스 해소와 상담, 교육, 복지 종합적인 서비스 제공으로 직장맘의 삶의 질 향상
- 일·가정 양립 인식 개선 및 문화 확산, 경력단절 여성의 정보화 교육, 남성의 육아 참여 확대 등 양성평등 인식개선에 기여

여성센터관장 직무대리 한수훈 8901 / 문성경 8921 김보선 8920

## 8-4. 여성친화도시 거점공간 「함성」 운영

「여성친화도시 김해」 사업의 일환으로 여성센터는 여성의 사회참여 및 양성평등 문화 확산을 위한 교육사업을 추진하고자 함.

### □ 사업개요

- 사업기간: 2023. 1. ~ 12.
- 사업장소: 여성센터 강의실 및 지역사회
- 사업대상: 650명(김해시 여성 누구나)
- 사업내용: 여성친화도시 활동가 및 여성인재 양성, 양성평등 인식사업 및 캠페인, 가족캠프, 여성친화 환경조성사업 등
- 사업예산: 금50,000천원

### □ 추진계획

- 함성사업 사업계획서 제출 및 교부금신청 : '23. 2.
- 여성친화도시 김해 및 거점공간사업 홍보 : '23. 3.~6.
- 양성평등인식개선 교육(기업, 단체 등) : '23. 3.~11.
- 여성청년인재아카데미(2·30대 여성) 운영 : '23. 4.
- 여성친화도시 활동가(남·여) 양성과정 운영 : '23. 5.
- 가족친화 캠프 운영 : '23. 6.
- 양성평등인식개선 교육(초·중고등학교) : '23. 7.~11.
- 여성인재아카데미(40~60대 여성) 운영 : '23. 9.
- 양성평등인식개선 캠페인 : '23. 10.

### □ 기대효과

- 여성친화도시 교육 등을 통하여 지역사회 발전과정에 남성과 여성이 평등하게 참여하고 역량 발휘
- 가족친화, 양성평등 문화 확산 활동을 통한 여성의 사회참여 확대

여성센터관장 직무대리 한수훈 8901 / 구효정 8918

## 8-5. 시설이용자 민원 해소를 위한 주차장 확장

여성센터, 동부노인종합복지관, 동부 도시보건지소 시설이용자 민원 해소를 위한 “주차장 확장” 건의

### □ 현 실 태

#### ○ 주차장 현황

구 분	계	일 반	장애인	임산부	셔틀버스
합 계	80	71	4	1	4
여 성 센 터	33	30	1	1	1
동부노인복지관	47	41	3		3

#### ○ 주차장 이용자 분석

구 분	1일 평균 이용인원	1일 평균 차량 이용인원	차량회전 시 필요 주차면수
합 계	260	130	87
여 성 센 터	200	100	67
기타(대관, 민원인)	60	30	20

※ 필요 주차면수는 주차 1면당 회전을 1.5대 적용

### □ 문제점 및 대책

- 여성센터는 대중교통 이용이 불편하여 시설이용자 자차 이용  
⇒ 여성센터 주차장 직원 주차 금지 및 동부노인종합복지관, 동부 스포츠센터 주차장 이용

### □ 추진상황

- 시의회 행정사무감사시 시정조치 지적 : '21. 6. 29.
- 김해시 담당부서 주차장 확장방안 검토 요청 : '21 9. 13.
- 김해시 담당부서 주차장 관련 업무 협의 : '22. 8. 2.

### □ 건의사항

- [제1안] 여성센터와 충혼탑간 보도교 조성 및 충혼탑 주차장 활용 방안
- [제2안] 여성센터 뒤편 (주가야개발 소유 부지 매입 주차장 확장

여성센터관장 직무대리 한수훈 8901





## Part 9

# 장애인종합복지관

사업방향	I. 장애인복지 환경변화에 따른 복지관 기능과 역할 재정립	87
	II. 전(全) 이용인 소통체계 구축을 통한 다각적 소통	88
신규	9-1. 의사소통권리 확보: AAC(보완대체의사소통도구) 마을 조성	89
신규	9-2. 마을접근권 확보: 이동하는 베리어프리 경사로 지원	90
신규	9-3. 보통의 삶 운동지원: 휠(휠체어) 피트니스	91
신규	9-4. 주간보호 중증 성인발달장애인 통합 돌봄 지원 확대	92
신규	9-5. 성인발달장애인 마을 중심 직업탐색 「마을에서 만나는 내일(My job)」	93
신규	9-6. 마을중심 기능향상 진단·판정 사업	94



# 사업방향 I. 장애인복지 환경변화에 따른 복지관 기능과 역할 재정립

## □ 추진방향

- 민선8기 시정지표 실천전략에 맞춘 업무계획수립
- 사람 중심·마을 중심·행복 중심·소통 중심의 장애인복지사업 진행을 통해 「꿈이 이루어지는 따뜻한 행복도시 김해」 구현
- 장애인복지 환경변화에 맞춘 전(全)이용인 보통의 삶 지향

## □ 주요업무

- 장애인복지관 주요업무 추진 전략

추진 전략	보통의 삶 지원 <b>사람 중심</b>	지역사회기반 지원 <b>마을 중심</b>	중증장애인 지원 <b>행복 중심</b>	자기주도적 삶 지원 <b>소통 중심</b>
시정 실천 전략	삶의 질 향상 · 보통의 삶 · 일상의 즐거움 <b>공간혁신</b>		한 단계 진보한 <b>의료·복지</b>	미래를 향한 <b>열린 복지관</b>
세부 사업	<중점추진> · 의사소통권리확보 AAC(보완대체의사소통도구)마을 조성 · 마을 접근권 확보 이동하는 배리어프리 경사로 지원 · 당사자 중심 늘푸른대학 · 지역주민 장애인식개선 마땅한 시민학교 · 이동권보장: 보장구 수리지원	<중점추진> · 마을중심 가능향상 진단·판정사업 · 성인발달장애인 마을중심 작업탐색 “마을에서 만나는 내일(my job)” · 마을 중심 사례관리 · 장애인식개선사업 · 장애아동 사회적응력향상 집단프로그램	<중점추진> · 진보된 의료·복지: ICT기반 「스마트재활실」 · 보통의 삶 일상운동 지원 활활케어 피트니스 · 중증장애인 통합 돌봄 지원 확대 · 장애인 가능향상지원 · 발달장애인 작업지원 · 중증장애인목욕탕 · 즐거운 문화활동 평생교육	<중점추진> · 장애인복지 변화 대응 「사람중심」 직원학습조직 · 장애인역량 강화 동아리지원 · 당사자 및 종사자 권익증진교육

## □ 추진상황

- 특성화사업개발 전담팀 구성 및 기관방문 : '22. 8.

## □ 추진계획

- 추진전략에 따른 세부사업 계획 및 진행 : '23. 1.~12.

장애인종합복지관장 여미진 8931 / 박영아 8956

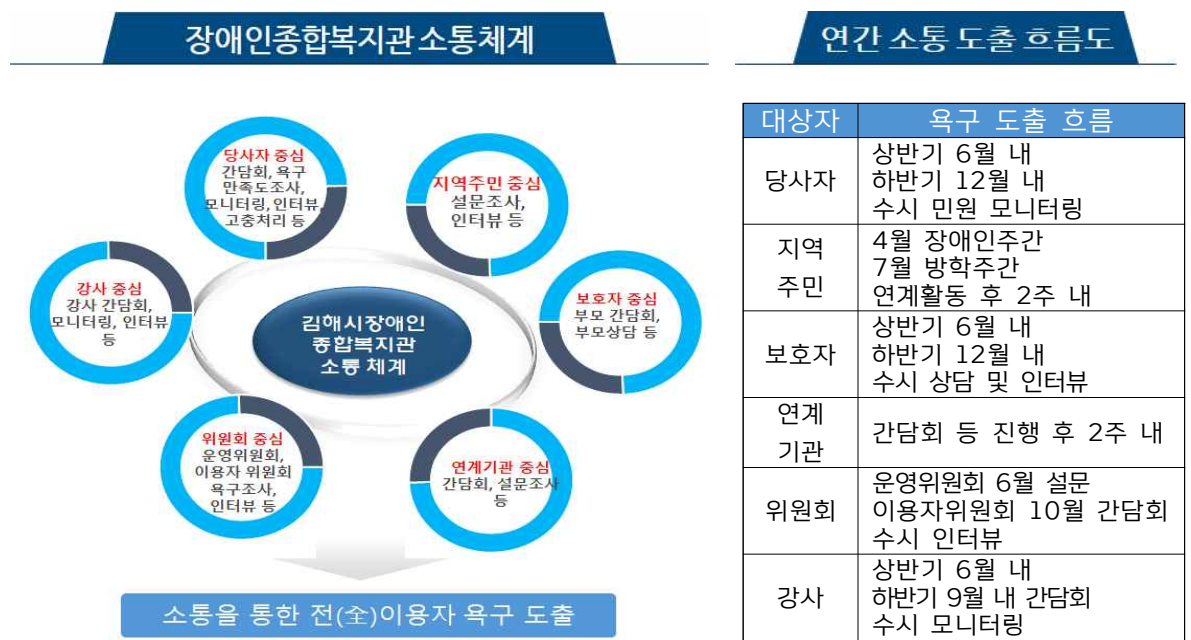
# 사업방향 Ⅱ. 전(全) 이용인 소통체계 구축을 통한 다각적 소통

## □ 추진방향

- 민선8기 시정지표 및 경영평가 반영 전(全) 이용인 소통체계 구축
- 전(全) 이용인 다각적 욕구반영으로 사람 중심·소통 중심의 복지사업 추진을 통해 「장애인이 행복하고 지역사회와 함께 하는 복지관」 구현

## □ 주요업무

- 장애인복지관 소통체계



## □ 추진상황

- 상반기 이용자(695명) 대상 욕구과약 및 하반기 반영: '22. 6.~8.

## □ 추진계획

- 최종평가회를 통한 사업 반영 : '23. 1.
- 전(全) 이용인 연간소통 도출로 욕구과약 : '23. 1.~12.

## □ 기대효과

- 전(全) 이용인 욕구과약 및 필요성에 부합한 사업 추진을 통한 소통중심 사업 운영
- 다각적 욕구 반영으로 「장애인이 행복하고 지역사회와 함께 하는 복지관」 구현

장애인종합복지관장 여미진 8931 / 박영아 8956




**신규**

# 9-1. 의사소통권리확보: AAC(보완대체의사소통도구)마을 조성

스스로 의사소통이 어려운 장애인이 지역사회에서 보통의 삶을 살아갈 수 있도록 복지관 및 공공기관에 보완대체의사소통도구를 보급·설치하여 의사소통이 장애가 되지 않는 지역 환경을 조성하고 공간혁신을 도모하고자 함

## □ 사업개요

- 사업기간: 2023. 1. ~ 12.
- 사업대상: 총1곳(장애인종합복지관 내)
- 사업내용: 지역사회 대상 AAC(보완대체의사소통도구) 마을조성

		
AAC 도구	AAC 의사소통 활용 사례	AAC 적용 표찰

## □ 추진상황

- 특성화사업개발 전담팀 구성 및 적용 사례 기관방문 : '22. 8.
- 사업진행을 위한 공모사업 계획서 작성 및 신청 : '22. 8.

## □ 추진계획

- 복지관 이용자 주이용 공공기관 탐색조사 : '23. 1.
- 이용자 자문단 검토를 통한 AAC 제작 및 조성 : '23. 2 ~ 11.
- 결과보고 작성 및 책자 제작, 홍보 : '23. 12.

## □ 기대효과

- 마을 내 장애인 의사소통 지원을 통해 자기주도적 삶 지향
- 마을 내 장애인 권익옹호 환경 조성

장애인종합복지관장 여미진 8931 / 김소영 8948 박한얼 8954

**신규**

## 9-2 마을접근권 확보:

# ‘이동하는 베리어프리 경사로’지원

마을 내 이동시 계단 등이 이동에 방해가 되지 않도록 휴대용 경사로를 지원하여 마을접근권을 확보하고 이동하는 베리어프리를 실천하여 보통의 삶을 살 수 있게 돕고 장애친화적 마을조성의 기회를 도모하고자 함.

### □ 사업개요

- 사업기간: 2023. 1. ~ 12.
- 사업대상: 총20명(장애인 및 지역 가게)
- 사업내용: 개인용 조립식 경사로 및 장애친화 가게용 알루미늄 경사로 대여

		
조립식 경사로(3kg)	알루미늄 경사로(5~20kg)	휴대용 경사로 적용 사례

- 사업예산: 금1,500천원

### □ 추진상황

- 특성화사업개발 전담팀 및 적용 사례 벤치마킹 : '22. 8.
- 사업운영을 위한 공모사업 신청 및 선정 : '22. 11.

### □ 추진계획

- 이용자 모니터링단 구성, 시범사업 운영 : '23. 1.
- 휴대용 경사로 제작 및 지원 : '23. 2.~12.
- 사업 효과성 검토 : '23. 12.

### □ 기대효과

- 마을 내 장애인 이동권 보장을 통한 마을접근권 확보
- 이동하는 베리어프리 실천으로 장애인의 보통의 삶 지원

장애인종합복지관장 여미진 8931 / 박한얼 8954

**신규**

## 9-3. 보통의 삶 일상운동지원: 휠(휠체어) 피트니스

휠체어 이용으로 일상운동(유산소운동)의 사각지대에 놓인 장애인의 욕구를 반영하여 휠체어 이용자에게 적합한 휠 피트니스 강좌 개설을 통해 근력 강화 및 잔존능력 향상으로 보다 행복한 삶을 살아갈 수 있도록 지원코자 함

### □ 사업개요

- 사업기간: 2023. 2. ~ 12.
- 사업대상: 6명(휠체어 이용 장애인)
- 사업장소: 복지관 2층 강당
- 사업내용: 휠리엑스를 활용한 상체강화 및 어깨·등 강화운동, 근력·체지방 분석 휠 피트니스



- 소요예산: 금7,000천원

### □ 추진상황

- '휠리엑스' 시연 및 대상자 선정 : '22. 6.
- 장애인 휠체어 운동기구 도입을 위한 견적 및 시장조사 : '22. 8.
- 현장답사 및 휠리엑스 체험단 참여 장애인 당사자 면담 및 사업가능성 여부 논의 : '22. 8.

### □ 추진계획

- 예산 편성 및 휠리엑스 운동기구 도입 : '23. 1. ~ 4.
- 강사 자문·채용 및 참여자 모집, 사업 운영 : '23. 4. ~ 12

### □ 기대효과

- 장애인의 건강과 체력관리를 위한 맞춤형 강좌 개설을 통해 장애인의 운동할 권리 보장 및 건강하고 행복한 삶 영위에 기여

장애인종합복지관장 여미진 8931 / 송준호 8949

**신규**

# 9-4. 주간보호 중증 성인발달장애인 통합돌봄 지원 확대

도전적 행동 및 만성 중증 성인발달장애인의 특성과 욕구를 고려하여  
사회재활교사(기간제) 1인당 장애인 4명 돌봄→3명 돌봄으로 전환 및 사회재활교사  
(기간제) 1인 확대·배치함으로써 이용자 서비스 질 향상을 도모하고자 함.

## □ 사업개요

- 사업기간: 2023. 1. ~ 12.
- 사업근거: 2022년 보건복지부 장애인복지시설 사업안내 「장애인복지법령」, 「사회복지사업법령」 및 「보조금관리에관한법률」 지침
- 사업내용: 주간보호시설 종사자 배치 기준은 주간보호시설 이용 장애인의 욕구 및 장애 특성을 고려하여 [기존] 사회재활교사 1인당 이용 장애인 4명  
→ [개정] 사회재활교사 1인당 이용 장애인 3명 배치에 따른 사회재활 교사 인력 증원으로 기존 기간제 근로자 2명에서 3명으로 총원 배치
- 소요예산: 금28,000천원(2022년 당초예산기준 인건비 1인 증액분)

## □ 추진상황

- 2022년도 장애인복지 사업안내 주요 개정 : '22. 3. ~ 4.
- 사회재활교사(기간제근로자) 2명 채용 : '22. 4. ~ 11.
- 주간보호센터 기간제근로자 2명 근로계약 연장 : '22. 12.

## □ 추진계획

- 주간보호센터 기간제근로자 1명 신규채용 : '23. 1.
- PCP(사람중심계획) 서비스 계획 수립 : '23. 1.

## □ 문제점 및 대책

- 인력 충원에 따른 소요예산 증액  
⇒ 2023년 추가인력(1명) 충원 예산 반영 및 전담인력 필요

장애인종합복지관장 여미진 8931 / 김현진 8943



신규

## 9-5. 성인발달장애인 마을 중심 직업탐색 「마을에서 만나는 내일(My job)」

성인발달장애인의 마을 내 다양한 기관 견학을 통해 직업을 탐색하고 직업에 대한 관심도를 높여 마을 내에서 직업을 통한 자립을 꿈꿀 수 있게 하여 「꿈이 이루어지는 따뜻한 행복도시 김해」 구현에 앞장서고자 함.

### □ 추진배경 및 방향

- 다양한 직업에 대한 정보 부족 및 자신의 적성을 알지 못하여 제조업이나 단순노무직 일자리를 우선으로 고려하게 되는 분위기
- 직업적응훈련시설에서 마을로의 원활한 이동(자립) 준비 필요
- 마을 내 공공 및 민간기관과의 협력을 통해 분야별 전문성을 활용한 다양한 직업탐색 및 체험 활동의 기회를 제공

### □ 사업개요

- 사업기간: 2023.1. ~ 12.(월 1회/연 10회)
- 사업대상: 30명(직업지원팀 훈련생/ 회기당 10명)
- 사업내용: 마을 내 공공 및 민간기관 견학을 통해 다양한 직업 탐색  
및 직업 관련 정보 획득
- 사업예산: 금1,500천원

### □ 추진계획

- 직업탐색 프로그램 진행(월 1회/연 10회) : '23. 1. ~ 12.
- 직업탐색 프로그램 평가 및 만족도 설문조사 : '23. 12.

### □ 기대효과

- 다양한 직업에 대한 이해 증진 도모
- 스스로의 능력, 가치, 흥미에 맞는 직업선택을 할 수 있도록 지원

장애인종합복지관장 여미진 8931 / 차정호 8937 엄미주 8946

**신규**

## 9-6. 마을중심 기능향상 진단·판정사업

복지관중심에서 마을중심 접근으로 사업을 확대하여 복지 사각지대 대상자의 기능을 진단·판정하고 가정 및 유관기관에서 개별화계획에 맞는 당사자 맞춤형 서비스를 지원할 수 있도록 도와 사람중심서비스 실현을 도모하고자 함.

### □ 사업개요

- 사업기간: 2023. 1. ~ 12.
- 사업대상: 10건 (지역 내 기관 및 지역주민)
- 사업내용: 마을 중심 찾아가는 기능향상 진단·판정 진행
- 소요예산: 비예산

### □ 추진상황

- 복지관 내 기능향상지원사업(성인운동, 아동운동, 작업활동, 언어 발달, 특수교육) 진단판정 운영 : 2006. 2.~현재
- 진단·판정 재활계획회의 실시 : 2022. 7.~현재

### □ 추진계획

- 계획 수립 및 홍보 : '23. 1. ~ 2.
- 대상자 모집 및 유관기관 협약 : '23. 2. ~ 6.
- 진단·판정사업 운영 : '23. 3. ~ 12.
- 사업운영 효과성 검증 만족도조사 : '23. 12.

### □ 기대효과

- 재가장애인 및 유관기관 컨설팅 등 마을중심 접근을 통해 당사자맞춤형 서비스 제공
- 지역사회협력 및 복지관 전문인력 활동으로 지역사회 자원 재분배에 기여

장애인종합복지관장 여미진 8931 / 정종미 8935

## Part 10

# 서부장애인종합복지관

<b>신규</b>	10-1. 반려동물 케어 전문가 육성사업 실시	핵심추진사업	97
<b>신규</b>	10-2. 지역사회연계 「생활 속 과학체험교실」 운영		98
<b>신규</b>	10-3. 「일상을 바꾸는 문화예술 복지관」 운영		99
	10-4. 장애 당사자의 자립역량 강화를 위한 상담사례지원사업	고유사업	100
	10-5. 장애인 & 비장애인 통합환경 조성 프로그램 지역권익옹호 사업 운영	고유사업	101
	10-6. 장애인의 건강한 여가생활 활성화를 위한 가족·평생교육지원 사업 운영	고유사업	102
	10-7. 장애인의 지역사회 통합을 위한 운영지원 사업 운영	고유사업	103



**신규**

# 10-1. 반려동물 케어 전문가 육성사업 실시

반려동물 케어 전문가 육성 사업을 통해 반려동물 케어·관리 직무수행에 필요한 기본지식과 기술을 습득하여 취업에 필요한 역량 강화

## □ 사업개요

- 사업기간: 2023. 1. ~ 12.
- 대 상: 직업지원사업 참여자
- 장 소: 복지관 2층 직업적응훈련실
- 사업내용: 반려동물 케어·관리 등 이론 및 실습을 통한 기본지식 습득
- 사업예산: 금3,520천원

## □ 추진상황

- 니캉내캉 반려동물 프로그램 외부공모 선정 : '22. 4. 20.
- 프로그램 강사채용 및 프로그램 참여자 모집 : '22. 5. 1.
- 니캉내캉 반려동물 프로그램 시범 운영 : '22. 5. 17.~
- 반려동물 쉼터 케이지 설치 및 이용자 개방 : '22. 8. 1.~

## □ 추진계획

- 반려동물 케어 전문가 과정 운영 : '23. 1. ~ 12.
- 반려동물 케어 강좌 만족도 및 욕구조사 : '23. 11. ~ 12.

## □ 기대효과

- 반려동물 케어 전문가 육성사업 참여를 통해 직업생활에 대한 이해와 직업생활에 필요한 지식과 기술을 습득시킴
- 반려동물 관리 및 케어에 관련된 지식과 기술 습득을 통해 참여자의 취업역량 강화

서부장애인종합복지관장 조재관 3351 / 이동렬 3360

신규

## 10-2. 지역사회연계 「생활 속 과학체험교실」 운영

지역사회 교육기관과 연계하여 다양한 주제의 과학 체험 활동을 통해 장애인의 건강한 여가생활 지원 및 인지를 자극하여 창의력 향상 도모

### □ 운영개요

- 사업기간: 2023. 3. ~ 12.
- 장 소: 복지관 프로그램실
- 대 상: 복지관 회원 장애인
- 사업내용
  - 강의를 통해 일상생활 속 과학 탐구, 원리 학습
  - 과학 원리를 응용하여 소품 및 키트 만들기, 실험 체험
- 사업예산: 비예산
- 연계기관: 인제대학교 생활과학교실(KOFAC)

### □ 추진상황

- 지역교육기관 생활과학교실 교육과정 관련 업무협의 : '22. 5.
- 기능향상대기자 및 성인이용자 대상 생활 속 과학교실 시범운영 : '22. 5. ~ 12

### □ 추진계획

- 인제대학교 생활과학교실 업무협의 및 사업계획 수립 : '23. 1. ~ 2.
- 프로그램 이용자 모집 및 운영 : '23. 2. ~ 12.

### □ 기대효과

- 일상 속 과학 원리를 활용한 교육을 통해 손쉽게 과학을 체험할 수 있는 기회를 제공하고 건강한 여가생활을 지원함
- 적극적으로 사고하고 탐구하는 다양한 주제의 과학체험 활동을 통해 인지를 자극하고 창의력을 높임

서부장애인종합복지관장 조재판 3351 / 박재현 3359

# 10-3. 「일상을 바꾸는 문화예술 복지관」 운영

지역 내 장애인을 대상으로 정기적인 문화활동에 참여할 수 있는 기회를 제공함으로써 심리적 안정감과 풍요로운 여가활동을 누릴 수 있도록 함

## □ 사업개요

- 사업기간: 2023. 1. ~ 12.
- 대 상: 복지관 이용자 및 지역주민
- 장 소: 복지관 내(복지관 복도 및 강당)
- 사업내용: 일상을 바꾸는 문화예술 복지관 조성-둘레문화학교, 열린갤러리 등 운영
- 사업예산: 금4,320천원

## □ 추진상황

- 문화체육관광부 주최 신나는 예술여행 선정 및 공연진행: '22. 4.~ 8.
- 문화가 있는 복지관 「둘레문화학교」 시범운영 : '22. 8.~11.
- 김해환경미술협회 업무협약을 통한 「열린갤러리」 운영: '22. 8.~12.
- 지정 김영곤 작가의 선면화 작품전시회 운영 : '22. 9.~10.
- 복지관 이용자 작품전시회 「꿈꾸는 아트」 운영 : '22. 11.~12.

## □ 추진계획

- 일상을 바꾸는 문화예술 운영 계획수립 및 홍보 : '23. 1.
- 문화예술복지관 「둘레문화학교, 열린 갤러리」 운영 : '23. 1.~12.
- 장애인 문화체험활동 운영 : '23. 5.~10.
- 일상을 바꾸는 문화예술 만족도 및 욕구조사 : '23. 11.~12.

## □ 기대효과

- 정기적인 문화 활동을 실시함으로써 복지관 접근성 확대를 통한 장애인의 사회적 소속감 형성
- 장애인의 여가활동 능력 향상을 통한 일상생활 스트레스 해소 및 문화참여 기회 확대를 통한 문화감수성 증진

서부장애인종합복지관장 조재관 3351 / 손주영 3352

## 10-4. 장애 당사자의 자립역량 강화를 위한 상담사례지원사업

장애 당사자의 욕구·선택권을 보장한 서비스를 연결하고, 당사자의 돌레 환경을 함께 사정하여 강점기반 사례지원으로 자립역량을 강화시키고자 함

### □ 사업개요

- 사업기간: 2023. 1. ~ 12.
- 장 소: 복지관 및 지역사회
- 대 상: 지역사회 내 장애인 및 보호자
- 사업내용: 상담지원사업(기초면접, 욕구 기반 서비스 매칭), 사례관리 (식생활 유지를 위한 자원연계 및 자립을 위한 개별 사례지원)
- 사업예산: 금2,944천원

### □ 추진상황

- 사례관리 대상자 계약 체결 및 서비스 제공 : '22. 1.~12.
- 기능향상지원 연계 찾아가는 건강지도 서비스 진행 : '22. 2.~12.
- 하트-하트재단 의료비지원사업(재활치료비) 진행 : '22. 6.~12.
- 장애 당사자의 자립역량강화 프로젝트 오늘의지니 운영 : '22. 10.~12.

### □ 추진계획

- 사례관리 서비스 평가, 재계약/종결 체결 : '23. 1.~2.
- 개별 사례지원을 위한 인테이크, 서비스 수요조사 진행 : '23. 1.~2.
- 신규 사례관리 대상자 발굴 및 서비스 연계 : '23. 1.~12.

### □ 기대효과

- 복지관 서비스 매칭으로 활기찬 일상을 영위하며 장애 당사자의 돌레환경 속에서 지지관계 구축 및 개별 자립역량 강화
- 체험형 교육, 활력증진을 통한 자립역량을 강화하여 이를 기반으로 당사자와 가족의 꿈, 도전기회 제공

서부장애인종합복지관장 조재판 3351 / 김성미 3363



## 10-5. ‘장애인 & 비장애인 통합환경 조성 프로그램’ 지역권익옹호 사업 운영

장애인 및 지역주민을 대상으로 공동 활동을 진행하여 장애인에게 지역사회 참여기회를 마련함으로써 지역사회 통합을 강화하고자 함

### □ 사업개요

- 사업기간: 2023. 1. ~ 12.
- 장 소: 복지관 및 지역사회
- 대 상: 김해시 거주 장애인, 지역주민
- 사업내용
  - 인권 및 권익옹호(장애인권 및 권익옹호교육, 권익옹호프로그램)
  - 지역사회통합환경조성(장애인식개선교육, 장애인식개선프로그램, 캠페인)
  - 민·관협력네트워크구축(지역사회보장협의체 및 각종지역위원회, 유관기관 협약 및 네트워크, 지역사회 장애인 중심기관 역할)
- 사업예산: 금3,592천원

### □ 추진상황

- 장애인의 날(장애인 차별 철폐의 날) 기념 장애인식개선사업 운영 : '22. 4.19.~20.
- 이용자참여위원회 위촉 및 회의운영 : '22. 5. 25.
- 유관기관 업무 협약식(김해서부장애인인권센터 외 6곳) : '22. 6.

### □ 추진계획

- 민·관협력 네트워크 구축(위원회 참석 및 협약 등) : '23. 3.
- 유아·초·중·고교대상 장애인식개선 교육신청기관 모집: '23. 3.
- 장애인식개선프로그램(자기주장문화제) 운영 : '23. 11.

### □ 기대효과

- 장애인이 지역사회에서 완전한 참여와 평등을 누릴 수 있도록 사회통합 환경 조성
- 장애인과 비장애인이 함께 활동을 함으로써 장애인식개선과 사회통합 기능

서부장애인종합복지관장 조재관 3351 / 송명준 3356

## 10-6. 장애인의 건강한 여가생활 활성화를 위한 가족·평생교육지원 사업 운영

지역 내 장애인 및 보호자를 대상으로 가족·평생교육지원 프로그램을 운영하여 건강한 여가생활을 도모하고, 가족 간 친밀감 및 유대감을 향상하고자 함

### □ 사업개요

- 사업기간: 2023. 1. ~ 12.
- 장 소: 복지관 2층 강당, 프로그램실, 지역사회
- 대 상: 복지관 이용 장애인 및 가족(보호자 등)
- 사업내용: 총 14개 강좌 운영(평생교육 8강좌, 정보화교육 4강좌, 여성장애인교육 2강좌), 가족교육·체험활동, 특별강좌 등
- 사업예산: 금34,536천원

### □ 추진상황

- 2022년 평생교육지원사업 12강좌 운영 : '22. 1.~12.
- 문화예술 특별공연 3회 운영 : '22. 6.~8.
- 가족 지원 프로그램 운영 : '22. 4.~12.
- 여성장애인 욕구조사 및 지원 프로그램 시범운영 : '22. 8.~12.

### □ 추진계획

- 2023년 평생교육 및 정보화교육, 여성장애인교육 운영 : '23. 1.~12.
- 외부지원 특별강좌 발굴 및 운영 : '23. 1.~12.
- 가족 지원 프로그램 운영 : '23. 2.~12.

### □ 기대효과

- 장애인 교육지원 프로그램을 통한 삶의 활력 제공 및 대인관계 능력 향상
- 가족이 함께 참여하는 특별 프로그램을 통한 장애인 가족 구성원 간 친밀감·유대감 향상

서부장애인종합복지관장 조재판 3351 / 김정현 3357 손주영 3352 유윤지 3358

# 10-7. 장애인의 지역사회 통합을 위한 운영 지원 사업 운영

복지관 환경정비, 식당운영, 이용자 참여위원회, 홍보 등 복지관 운영 활성화를 통해 장애인의 지역사회 통합에 기여하고자 함.

## □ 사업개요

- 사업기간: 2023. 1. ~ 12.
- 장 소: 복지관 내·외
- 대 상: 김해시 거주 장애인·비장애인
- 사업내용: 급식지원, 홍보사업, 직원역량강화 및 개발, 운영지원, 시설물 유지관리 및 안전, 장애인복지관협회 연계 등

## □ 추진상황

- 서부장애인종합복지관 단체급식(식당) 운영 : '21. 12.~
- 복지관 안전사고 예방을 위한 시설물 안전점검 실시 : '22. 1.~
- 복지관 안내 소식지 제작 및 사업 홍보 : '22. 3.~11.

## □ 추진계획

- 직원교육(법정의무, 보수, 종사자필수교육 등) 실시 : '23. 1.~12.
- 복지관 홈페이지 관리 및 온라인 홍보 : '23. 1.~12.
- 사회복지사 현장실습 지도 연2회 실시 : '23. 1. / 7.
- 지역사회 통합을 위한 운영지원사업(운영위원회 사업보고등) 실시 : '23. 1.~12.

## □ 기대효과

- 운영지원사업을 통해 장애인들의 다양한 욕구를 반영한 복지관 운영 및 행사지원
- 복지관의 효율적인 이용을 위해 장애인들의 이용 욕구를 반영한 시설 이용 편의제공

서부장애인종합복지관장 조재판 3351 / 박주영 3355 임채린 3364



## Part 11

---

# 청소년수련관

<b>신규</b>	11-1. 청소년수련관 운영방안 개선	핵심추진사업	107
<b>신규</b>	11-2. 청소년 종합예술제 개최		108
<b>신규</b>	11-3. 청소년수련관 내부시설 환경개선사업		109
	11-4. 방과후아카데미 근무환경 및 처우개선 사업	고유사업	110



# 11-1. 청소년수련관 운영방안 개선

## □ 추진배경

- 2021년 김해시청소년 종합실태조사 보고서를 근거로 추진
- 김해청소년들은 96.8%가 청소년시설 이용경험이 없으며, 있는 경우도 76.8%가 장소협소나 시설낙후에 대한 불만이 많음
- 청소년이 우선필요로 하는 청소년시설과 시설을 통해 체험하고 싶은 프로그램은 32.8%, 직업 및 진로체험활동이며 청소년수련에는 체험시설이 전무함

## □ 추진방향

- 청소년시설에 대한 전문적인 홍보를 위한 홍보서포터즈단, 홍보영상물 제작 활용
- 청소년들이 선호하는 직업 및 진로체험시설의 확보를 위해 수련관의 5층, 6층의 환경개선과 체험활동을 위한 기자재의 확보
- 청소년수련관 시설 개선을 통해 청소년들이 청소년시설을 쉽게 접하고 이용할 수 있도록 함
- 셔틀버스 운영을 통한 접근성 개선으로 청소년문화활동 중심센터의 역할을 수행할 수 있는 기관으로 성장·발전시킬 수 있도록 함

## □ 추진계획

- 수련관 홍보를 위한 홍보서포터즈단 및 홍보영상물 제작 운영
- 청소년수련관 내부시설 환경개선 사업
- 청소년수련관 셔틀 버스 운행

## □ 건의사항

- 당초예산 미확보로 인해 추진의 어려움이 있음.  
⇒ 원활한 운영이 되도록 추경예산 반영 요청

청소년수련관장 김종재 8970 / 김은주 8981

**신규**

## 11-2. 청소년 종합예술제 개최

청소년들의 꿈과 끼를 펼칠 수 있는 무대를 만들고 청소년 스스로 꿈을 찾아 키워나갈 수 있는 기회를 제공하고 꿈을 이룰 수 있는 청소년 문화예술제로 육성·발전시키고자 함

### □ 사업개요

- 사업일자: 2023. 11.
- 장 소: 김해시청소년수련관 및 김해청소년문화의집
- 대 상: 초등~중등 김해지역 아동·청소년(동일 연령 청소년 포함)
- 종 목: 문화, 예술, 스포츠 등
- 사업예산: 금20,000천원

### □ 추진상황

- 청소년 스포츠 경진대회(배드민턴,클라이밍,스케이트보드) 개최 : '21. 11.
- 2022년 청소년“싱어댄스”경진대회 개최 : '22. 9.

### □ 추진계획

- 김해시청소년 관련 단체 협의 및 T/F 팀 구성 : '23. 4.
- 청소년 문화예술제 대회 개최(상반기, 하반기) : '23. 5.~10.
- 예술제 운영에 대한 지역주민, 청소년들의 대회참여 독려  
⇒ 예술제 참여 홍보활동(온라인, 오프라인)

### □ 기대효과

- 청소년들에게 다양한 영역의 문화예술 참여의 기회제공을 통해 건전한 청소년으로의 성장
- 청소년 문화예술에 대한 인식개선 및 활성화 기대

청소년수련관장 김종재 8970 / 박철수 8980



**신규**

# 11-3. 청소년수련관 내부시설 환경개선 사업

2021년 김해시청소년 종합실태조사 보고서에 의해 김해청소년이 우선 필요로 하는 시설과 시설을 통해 체험하고 싶은 프로그램은 32.8% 직업 및 진로체험활동을 희망하고 청소년이 선호하는 시설개선을 통해 청소년 문화활동 중심센터로 거듭나고자 함.

## 현실태와 문제점

- 시설물 건립연한이 25년이 경과되어 노후화가 심해 외부는 2021년 국도비를 지원받아 대수선을 하였으나 내부는 일부만 수선되었음 ⇒ 내부 전체 수선이 필요함
- 수련관 내 청소년 활동공간(놀이공간)이 전무하여 강좌 프로그램 참여자만 이용 중이며 일반 청소년 이용은 전무한 실정 ⇒ 프로그램실(놀이공간 등) 설치 필요

## 개요

- 대상: 청소년수련관 실내 시설 전반
- 내용: 수련관 4층~6층 실내시설 개선(※지속 예산 확보 건의)
- 예산: 금500,000천원(금오억원)

## 추진상황

- 하수처리시설 교체(71,680천원) 완료 : '22. 5.~6.
- 수련관 노후 승강기 교체(62,880천원) 완료 : '22. 12.
- 포켓볼 체험활동실 설치(8,640천원) 완료 : '22. 12.

## 추진계획

- 2층 로비 바닥면 수선(19,000천원) : '23. 4.~5.
- 야외공연장 누수 방수 공사(15,000천원) : '23. 8.~9.
- 3층 방과후아카데미 방화문 교체(6,000천원) : '23. 2.
- 피난 대피용 점멸등(음성스피커) 설치(5,000천원) : '23. 2.

## 건의사항

- 당초예산 미확보로 애로  
⇒ 원활한 운영이 되도록 추경예산 반영 요청

청소년수련관장 김종재 8970 / 백승률 8976

## 11-4. 방과후아카데미 근무환경 및 처우개선 사업

방과 후 돌봄이 필요한 지역 청소년에게 체험활동, 학습지원, 급식제공 등 종합서비스를 제공하는 방과후아카데미 사업으로 전담인력의 근무환경 및 처우 개선을 통하여 「2023년 방과 후 돌봄 사업」 운영에 만전을 기하고자 함.

### □ 사업개요

- 2022년 김해시 현장점검 결과에 따른 조치사항 이행(여성가족과-17316)
  - 교무실 및 교실환경 정비 : 방과후아카데미 전용공간(3층) 전체가 노후되어 환경정비 요청
  - 교육환경개선 : 노후 학습교구 교체, 상담실 및 컴퓨터 등 청소년복지 공간
  - 처우개선 및 복지향상 : 기간제근로자를 정규직(업무직) 직원(담임 1명) 충원 요청

### □ 추진상황

- 교무실 및 교실환경 정비
  - 방과후아카데미 전용공간(3층)내 3개 교실도색 및 교무실 환경정비(칸막이 등) 교체 완료
- 교육환경개선
  - 3개 교실 교육기자재(대형 화이트보드 설치, 강사용 교탁) 교체 완료
  - 전용공간(3층)에 청소년컴퓨터 설치 완료, 상담실 및 학습지원실 공간 확보 및 노후비품 교체
- 처우개선 및 복지향상
  - 2022년 12월 업무직 1명(담임) 공개채용으로 2023년 정규직(담임) 충원 완료
  - 2023년 방과후아카데미 사업계획서 및 세부내역서에 운영실무자 처우개선 반영

### □ 추진계획

- 2023년 자산취득비 및 수선유지비 예산 확보
  - 수선유지비: 교실 3개소 출입문(철문)을 방화유리문으로 교체(6,000천원)
  - 자산취득비: 노후 학생용 신발장 교체(2,292천원), 강의용 노트북 구매(1,188천원)
- 2023년 사업예산 편성지침에 따른 인건비(처우개선비) 적용(국도비)
  - 2023년 사업계획서 내부결재, 김해시(경남도) 및 여성가족부 사업계획서 제출
  - 2023년 운영지침에 따른 사업예산편성 및 향후 2023년 1차 추경 추진

### □ 문제점 및 대책

- 급여(처우개선비)는 김해시 출연금으로는 반영할 수 없으나, 국도비 예산편성 지침에 따라 기본 급여 반영 (2023년 운영지침)
- 경남지역 방과후아카데미 전담인력 처우개선사항 대비 김해시 미흡  
⇒2023년 국도비 사업예산에서 전담인력 기본급여에 처우개선비 적용

## Part 12

---

# 추모의공원

<b>신규</b>	12-1. 화장시설 현대화에 따른 화장 확대운영	핵심추진사업	113
<b>신규</b>	12-2. 제2봉안당 친환경 추모문화 하늘정원조성	고유사업	114



**신규**

# 12-1. 화장시설 현대화에 따른 화장 확대 운영

## □ 필요성

- 추모의공원 화장시설 노후화에 따른 화장시설 단계적 현대화의 일환으로 화장로 연료(LPG) 전환사업 추진

## □ 시설현황

화장로 시설 현황	사용연료
· 화장로: 총 6기(예비로 1기) · 처리능력: 85kg/hr×6기 · 설치시기: 2003년(1~4호기), 2013년(5~6호기)	하이신유 ⇒ LPG

## □ 추진상황

- 국고보조금 예산확보(예산: 956백만원) : '21. 9.
- 화장로 연료 전환 사업 추진 : '22. 5. ~ '23. 4.

## □ 추진계획

- 화장기수 확대 운영

구분	현행	확대 운영
화장기수	일반시신 15기 사산아, 개장유골 10기	일반시신 17기 사산아, 개장유골 10기
화장시간	2시간	1시간 50분

※ 화장로 1기당 3.4회 가동(경남도내 화장장 1기당 3회 운영)

- 연료전환으로 인해 한달간 화장로 가동 점검을 통한 화장로 이상 유무 파악 후 화장기수 확대 운영 실시

## □ 기대효과

- 화장로 연료 전환 완료에 따른 화장기수 확대 운영으로 감염병 발병으로 인한 관내 화장수요 선대응 및 김해시민들의 편의 제공

추모의공원팀장 김정훈 8450 / 신상진 8452

**신규**

## 12-2. 제2봉안당 친환경 추모문화 하늘정원 조성

### □ 사업개요

- 장례문화의 변화(매장→화장·봉안)에 따른 봉안당 안치 증가로 제2봉안당 1층에 하늘정원을 조성하여 참배객 이용 만족도 향상

### □ 시설현황

- 제2봉안당 주요시설 및 봉안현황

주요시설		안치능력	봉안기수	반출기수
2층 (입구)	안치단, 실내·외 제례단, 고인검색기, 하늘정원 2개소	5,280	4,890	399
1층	안치단	5,280	-	-

- 시설물 각 층별 구조가 달라 다각적인 추모공간 설치 필요

### □ 추진상황

- 제2봉안당 입구 하늘정원 설치 운영 : '17. 1.
- 제2봉안당 하늘정원 추가 설치 : '20. 8.
- 제1봉안당 하늘정원 설치 : '21. 9.

### □ 추진계획

- 실내 조경 인테리어 공사로 추모목 및 정원 설치
  - 운영방법: 추모의공원에서 나뭇잎, 과일 모양의 편지지 제공으로 고인을 위한 애도글을 적어 추모목에 걸 수 있도록 운영
- 추모공간: 10m<sup>2</sup> 정도
- 이용대상: 제2봉안당 방문객
- 운영시기: 2023. 1 ~
- 소요예산: 금8,000천원 정도

### □ 기대효과

- 조화 헌화 방식에서 탈피하여 친환경 시설 제공으로 유가족들의 봉안당 이용 만족 향상
- 친환경 추모문화 조성으로 방문객의 생활 속 탄소 중립 실천

추모의공원팀장 김정훈 8450 / 김준석 8451

**별첨**

---

# 김해시립요양원

김해시립요양원 안정적 운영 기반 조성      핵심추진사업      117





# 김해시립요양원 안정적 운영 기반 조성

치매어르신을 위한 안심돌봄 환경조성을 위해 건립된 치매전담 요양원 (주간보호센터)의 안정적 운영을 위한 기반 조성 구축에 만전을 기하고자 함.

## □ 추진방향

- 지역 내 유일무이한 치매전담형 요양원으로서의 자리매김
- 치매어르신을 위한 다양한 프로그램 도입으로 안정적 운영
- 종사자의 지속적인 교육을 통해 맞춤형 치매전문서비스 제공

## □ 추진상황

- 종사자 치매전문교육 연중 실시(신규) : '22. 5. ~ '22. 12. 31.
- 종사자 직무교육 실시 : 신규입사자 및 연2회
- 정원 및 입소현황

구 분		정 원	설치신고기준	입소자
요 양 원	일반형	40명	40명	40명
	치매전담형	24명	24명	24명
주간보호센터		32명	32명	26명

※2023. 1. 10. 기준

## □ 추진계획

- 입소자(요양원) 및 이용자(주간보호) 대기자 확보
- 직원 전문성 강화를 위한 치매전문교육, 직무교육 실시

## □ 기대효과

- 입소자 확보를 통한 재정 안정성 확보
- 요양원 및 주간보호 운영을 통한 치매안심 돌봄 환경 구축

김해시립요양원장 홍장수 344-2601 / 사무국장 구정희 344-2602

